



Администрация
Калиновского сельского поселения
Камышловского муниципального района Свердловской области

АКТУАЛИЗИРОВАННАЯ РЕДАКЦИЯ

**ГЕНЕРАЛЬНЫЙ ПЛАН
КАЛИНОВСКОГО СЕЛЬСКОГО ПОСЕЛЕНИЯ
ПРИМЕНИТЕЛЬНО К НАСЕЛЕННЫМ ПУНКТАМ
С.КАЛИНОВСКОЕ, П.ЕЛАНСКИЙ,
П.ПЫШМИНСКАЯ И Д.ЯЛУНИНА**

**ЧАСТЬ 3 (Проект)
МАТЕРИАЛЫ ПО ОБОСНОВАНИЮ**

2020 г.

Список исполнителей

Раздел генерального плана	Должность	Фамилия	Подпись
1	2	3	4
Проект актуализированного генерального плана	Индивидуальный предприниматель	И.В. Гурин	

СОСТАВ ГЕНЕРАЛЬНОГО ПЛАНА

№№ листов	Обозначение листа	Наименование	Кол-во листов
АКТУАЛИЗИРОВАННАЯ РЕДАКЦИЯ ГЕНЕРАЛЬНОГО ПЛАНА КАЛИНОВСКОГО СЕЛЬСКОГО ПОСЕЛЕНИЯ ПРИМЕНИТЕЛЬНО К НАСЕЛЕННЫМ ПУНКТАМ С.КАЛИНОВСКОЕ, П.ЕЛАНСКИЙ, П.ПЫШМИНСКАЯ И Д.ЯЛУНИНА			
	Часть 1	Положение о территориальном планировании. Пояснительная записка.	
	Часть 2	Карты территориального планирования, в том числе:	
Калиновское сельское поселение			
1	2020-КСП-ТП-1	Карта планируемого размещения объектов местного значения. Карта функциональных зон. Карта современного использования территории. М 1:25000	1
2	2020-КСП-ТП-2	Карта границ населенных пунктов Калиновского сельского поселения. М 1:25000	1
с. Калиновское и п.Еланский			
3	2020-КСП-ТП-К1.1	Карта планируемого размещения объектов местного значения с. Калиновское и п. Еланский. М 1:5000	1
4	2020-КСП-ТП-К1.2	Карта транспортной инфраструктуры с. Калиновское и п. Еланский. М 1:5000	1
5	2020-КСП-ТП-1.3	Карта инженерной инфраструктуры с. Калиновское и п. Еланский. М 1:5000	1
6	2020-КСП-ТП-К2.1	Карта границ населенного пункта с. Калиновское и п. Еланский. М 1:5000	1
7	2020-КСП-ТП-К3.1	Карта функциональных зон с. Калиновское и п. Еланский. М 1:5000	1
п. Пышминская			
8	2020-КСП-ТП-П1.2	Карта планируемого размещения объектов местного значения п.Пышминская. М 1:2000	1
9	2020-КСП-ТП-П2.2	Карта границ населенного пункта п.Пышминская. М 1:2000	1
10	2020-КСП-ТП-П3.2	Карта функциональных зон п.Пышминская. М 1:2000	1
д. Ялунина			
11	2020-КСП-ТП-Я1.3	Карта планируемого размещения объектов местного значения д. Ялунина. М 1:2000	1
12	2020-КСП-ТП-Я2.3	Карта границ населенного пункта д. Ялунина. М 1:2000	1

№№ листов	Обозначение листа	Наименование	Кол-во листов
13	2020-КСП-ТП-Я3.3	Карта функциональных зон д. Ялунина. М 1:2000	1
	Часть 3	Материалы по обоснованию генерального плана. Пояснительная записка	
	Часть 4	Графические материалы, в том числе:	
с. Калиновское и п.Еланский			
14	2020-КСП-ТП-К4.1	Карта современного использования территории с. Калиновское и п.Еланский. М 1:2000	1
п. Пышминская			
15	2020-КСП-ТП-П4.2	Карта современного использования территории п.Пышминская. М 1:2000	1
д. Ялунина			
16	2020-КСП-ТП-Я4.3	Карта современного использования территории д. Ялунина. М 1:2000	1

ОГЛАВЛЕНИЕ

Введение	7
1. Сведения об утвержденных документах стратегического планирования, о национальных проектах, об инвестиционных программах субъектов естественных монополий, организаций коммунального комплекса, о решениях органов местного самоуправления, иных главных распорядителей средств соответствующих бюджетов, предусматривающих создание объектов местного значения	9
2. Обоснование выбранного варианта размещения объектов местного значения поселения	11
2.1 Анализ использования территории поселения и возможные направления развития территории	11
2.1.1 Положение Калиновского сельского поселения в системе расселения Камышловского муниципального района Свердловской области	11
2.1.2 Природно-климатические условия и ресурсы территории	15
2.1.3 Демографическая ситуация	17
2.1.4 Экономический потенциал	24
2.2 Функциональное зонирование территории	24
2.2.1 Современный баланс территории	24
2.2.2 Жилая зона	28
2.2.3 Общественно-деловая зона	31
2.2.4 Предприятия промышленности, сельского и лесного хозяйства, объекты утилизации и переработки отходов производства и потребления	33
2.2.5 Объекты транспортной инфраструктуры	34
2.2.6 Объекты инженерной инфраструктуры	37
2.2.7 Санитарная очистка территории	41
2.3 Прогнозируемые ограничения использования территорий поселения	42
2.3.1 Объекты культурного наследия	52
2.3.2 Объекты особо охраняемых природных территорий	52
2.3.3 Объекты специального назначения	52
2.4 Выводы и оценка использования территории	52
3. Оценка возможного влияния планируемых для размещения объектов местного значения поселения	54
2.3 Экологическое состояние	54
3.1.1 Защита атмосферного воздуха	55
3.1.2 Охрана водных ресурсов	58
3.1.3 Мероприятия по охране почвенного покрова и обращение с отходами	60
3.2 Электромагнитное излучение	64
3.3 Шумовое воздействие	64

4.Сведения о планируемых для размещения на территориях поселения объектов федерального значения, объектов регионального значения.....	65
5.Сведения о планируемых для размещения на территориях поселения объектов местного значения муниципального района	66
6. Перечень и характеристика основных факторов риска возникновения чрезвычайных ситуаций природного и техногенного характера.....	66
6.1. Чрезвычайные ситуации природного характера	66
6.2. Чрезвычайные ситуации техногенного характера	66
6.3. Перечень мероприятий по обеспечению пожарной безопасности.....	72
7. Перечень земельных участков, которые включаются в границы населенных пунктов, входящих в состав поселения, или исключаются из их границ	73
8. Предложения по территориальному планированию (проектные предложения генерального плана)	73
8.1 Развитие планировочной структуры	73
ОСНОВНЫЕ ТЕХНИКО-ЭКОНОМИЧЕСКИЕ ПОКАЗАТЕЛИ ГЕНЕРАЛЬНОГО ПЛАНА КАЛИНОВСКОГО СЕЛЬСКОГО ПОСЕЛЕНИЯ	74

ВВЕДЕНИЕ

В соответствии с градостроительным законодательством Генеральный план Калиновского сельского поселения Камышловского муниципального района Свердловской области (далее – Проект) является документом территориального планирования сельского поселения.

Основной целью территориального планирования Калиновского сельского поселения является определение назначения территорий Калиновского сельского поселения исходя из совокупности социальных, экономических, экологических и иных факторов для обеспечения устойчивого развития инженерной, транспортной и социальной инфраструктур, обеспечения учета интересов граждан и их объединений, Российской Федерации, Свердловской области, Камышловского муниципального района и Калиновского сельского поселения.

Генеральный план разработан ИП Гурин по заказу администрации Калиновского сельского поселения в соответствии с договором от 01 октября 2020 №2020-008 (ИКЗ 203661300670066130100100010000000244).

Нормативно-правовая база

Генеральный план разработан в соответствии с Конституцией Российской Федерации, Градостроительным кодексом Российской Федерации, Земельным кодексом Российской Федерации, Федеральным законом «Об общих принципах организации местного самоуправления в Российской Федерации», иными федеральными законами и нормативными правовыми актами Российской Федерации, законами и иными нормативными правовыми актами Свердловской области, Уставом Калиновского сельского поселения, нормативно-правовыми актами органов местного самоуправления Калиновского сельского поселения.

Состав, порядок подготовки документа территориального планирования определен Градостроительным кодексом РФ и иными нормативными правовыми актами.

Структура текстовой части генерального плана Калиновского сельского поселения определялась согласно действующему законодательству и включает в себя:

Том 1. Положение о территориальном планировании.

Том 2. Материалы по обоснованию.

Состав материалов по обоснованию

В настоящей части представлены материалы по обоснованию, которые в соответствии с п. 7 ст. 23 Градостроительного кодекса РФ включают в себя:

1) сведения об утвержденных документах стратегического планирования, о национальных проектах, об инвестиционных программах субъектов естественных монополий, организаций коммунального комплекса, о решениях органов местного самоуправления, иных главных распорядителей средств соответствующих бюджетов, предусматривающих создание объектов местного значения;

2) обоснование выбранного варианта размещения объектов местного значения поселения на основе анализа использования территорий поселения, возможных направлений развития этих территорий и прогнозируемых ограничений их использования, определяемых в том числе на основании сведений, содержащихся в информационных системах обеспечения градостроительной деятельности, федеральной государственной информационной системе территориального планирования, в том числе материалов и результатов инженерных изысканий, содержащихся в указанных информационных системах, а также в государственном фонде материалов и данных инженерных изысканий;

3) оценку возможного влияния планируемых для размещения объектов местного значения поселения на комплексное развитие этих территорий;

4) утвержденные документами территориального планирования Российской Федерации, документами территориального планирования двух и более субъектов Российской Федерации, документами территориального планирования субъекта Российской Федерации сведения о видах, назначении и наименованиях планируемых для размещения на территориях поселения объектов федерального значения, объектов регионального значения, их основные характеристики, местоположение, характеристики зон с особыми условиями использования территорий в случае, если установление таких зон требуется в связи с размещением данных объектов, реквизиты указанных документов территориального планирования, а также обоснование выбранного варианта размещения данных объектов на основе анализа использования этих территорий, возможных направлений их развития и прогнозируемых ограничений их использования;

5) утвержденные документом территориального планирования муниципального района сведения о видах, назначении и наименованиях планируемых для размещения на территории поселения, входящего в состав муниципального района, объектов местного значения муниципального района, их основные характеристики, местоположение, характеристики зон с особыми условиями использования территорий в случае, если установление таких зон требуется в связи с размещением данных объектов, реквизиты указанного документа территориального планирования, а также обоснование выбранного варианта размещения данных объектов на основе анализа использования этих территорий, возможных направлений их развития и прогнозируемых ограничений их использования;

6) перечень и характеристику основных факторов риска возникновения чрезвычайных ситуаций природного и техногенного характера;

7) перечень земельных участков, которые включаются в границы населенных пунктов, входящих в состав поселения, или исключаются из их границ, с указанием категорий земель, к которым планируется отнести эти земельные участки, и целей их планируемого использования;

8) сведения об утвержденных предметах охраны и границах территорий исторических поселений федерального значения и исторических поселений регионального значения (*раздел не приводится, поскольку Калиновское сельское поселение не является историческим поселением федерального значения, историческим поселением регионального значения*).

Этапы реализации проекта:

- исходный срок – 2020 г.;
- 1 очередь – 2030 г.;
- расчетный срок – 2040 г.

1. СВЕДЕНИЯ ОБ УТВЕРЖДЕННЫХ ДОКУМЕНТАХ СТРАТЕГИЧЕСКОГО ПЛАНИРОВАНИЯ, О НАЦИОНАЛЬНЫХ ПРОЕКТАХ, ОБ ИНВЕСТИЦИОННЫХ ПРОГРАММАХ СУБЪЕКТОВ ЕСТЕСТВЕННЫХ МОНОПОЛИЙ, ОРГАНИЗАЦИЙ КОММУНАЛЬНОГО КОМПЛЕКСА, О РЕШЕНИЯХ ОРГАНОВ МЕСТНОГО САМОУПРАВЛЕНИЯ, ИНЫХ ГЛАВНЫХ РАСПОРЯДИТЕЛЕЙ СРЕДСТВ СООТВЕТСТВУЮЩИХ БЮДЖЕТОВ, ПРЕДУСМАТРИВАЮЩИХ СОЗДАНИЕ ОБЪЕКТОВ МЕСТНОГО ЗНАЧЕНИЯ

При разработке генерального плана поселения необходимо учитывать сведения о планах и программах комплексного социально-экономического развития муниципального образования (при их наличии), для реализации которых осуществляется создание объектов местного значения поселения (пп. 1 п. 7 ст. 23 Градостроительного кодекса РФ).

Перечень документов стратегического планирования предусматривающих создание объектов местного значения, отражены в таблице.

Перечень документов стратегического планирования предусматривающих создание объектов местного значения на 2020 год

№ п/п	Наименование программы	Нормативно-правовой акт
1	2	3
1	Закон Свердловской области от 21 декабря 2015 года n 151-оз «О стратегии социально-экономического развития свердловской области на 2016 - 2030 годы»	Принят Законодательным Собранием Свердловской области 15 декабря 2015 года
2	Нормативы градостроительного проектирования Свердловской области	Утверждены Постановлением Правительства Свердловской области от 15.03.2010 г. № 380-ПП
3	Схема территориального планирования Камышловского муниципального района Свердловской области	Утверждена решением Думы МО Камышловский муниципальный район от 20.12.2012 г. № 71 (с изм. от 27.07.2017 г. № 467).
4	Программа «Развития муниципального образования «Калиновское сельское поселение» на 2014-2021 годы»	Утверждена Постановлением главы Калиновского сельского поселения 05 ноября 2013 № 257 (от 24.12.2019 № 216 , от 05.02.2020 года №28, от 28.02.2020 года №38, от 26.06.2020 №94/1, от 25.08.2020 №117, от 05.10.2020 №153, от 08.12.2020 №191, от 22.12. 2020 №202)
5	Программа «Комплексного развития систем коммунальной инфраструктуры Калиновского сельского поселения на 2020-2036 годы»	Утверждена Постановлением главы Калиновского сельского поселения 08 декабря 2020 №192

№ п/п	Наименование программы	Нормативно-правовой акт
1	2	3
6	Программа «Комплексного развития транспортной инфраструктуры мо «Калиновское сельское поселение» на 2018-2028 годы»	Утверждена Постановлением главы администрации МО «Калиновское сельское поселе- ние» от 26.09.2017г. № 198 (в редак- ции постановления №213 от 19.11.2018г.)
7	Программа «Комплексного развития социальной инфраструктуры муниципального образования «Калиновское сельское поселение» на 2019-2036 годы»	Утверждена Постановлением Главы муниципального образования «Калиновское сельское поселение» «07» мая 2019 года № 78
8	Схема и программа развития электроэнерге- тики Свердловской области на период 2021 - 2025 годов	Утверждена указом губернатора Свердловской области от 30 апреля 2020 года N 224-УГ

2. ОБОСНОВАНИЕ ВЫБРАННОГО ВАРИАНТА РАЗМЕЩЕНИЯ ОБЪЕКТОВ МЕСТНОГО ЗНАЧЕНИЯ ПОСЕЛЕНИЯ

2.1 Анализ использования территории поселения и возможные направления развития территории

2.1.1 Положение Калиновского сельского поселения в системе расселения Камышловского муниципального района Свердловской области

Административно Калиновское сельское поселение входит в состав муниципального образования Камышловский район, который в свою очередь входит в состав Восточного управленческого округа Свердловской области.

В состав Калиновского сельского поселения входят: с.Калиновское, п.Еланский, п.Пышминская, д.Ялунина и п/о Порошино.

п/о Порошино в данном Проекте генерального плана не рассматривается.

Территорию Калиновского сельского поселения составляют исторически сложившиеся земли населённых пунктов:

Село Калиновское, которое является административным центром сельского поселения, где располагается администрация и Дума поселения. Село образовано в 1674 году и является старейшим населённым пунктом, входящим в состав сельского поселения. Имеет, *на сегодняшний день, общую численность населения 593 человек*. Село располагается вдоль исторического русла реки Пышма, на одном из живописнейших его мест. С 2013 года село газифицировано. На своей территории село имеет ФАП, детский сад, библиотеку.

На территории Калиновского сельского поселения первые слободы и деревни возникли в последней четверти XVII начале XVIII вв. В административном отношении они находились в составе Верхотурского уезда.

- **с. Калиновское** расположено на юго-западной окраине Камышловского района. Территория Камышловского уезда в 17 в. входила в состав огромного Верхотурского уезда. Некоторые селения, возникшие по указанию Тобольского воеводы входили в состав Тобольского уезда. В 1674 г. была образована Калиновская слобода. Основана она слободчанами Алексеем Мещеряковым и Владимиром Качесовым по Указу из Тобольска и до 1723 г. числилась в составе Тобольского уезда. Название «Калиновская» слобода получила потому, что основатели сначала предполагали строить ее на р. Калиновке. В 1722 г. в слободу входило 21 селение: с.Калиновское, с.Ильинское, и еще 19 деревень. В 1723г. Калиновская слобода была приписана к казенным заводам Екатеринбургского ведомства. По несколько месяцев в году крестьяне Калиновской слободы были оторваны от своего родного дома, работали на заводах, заготавливали и подвозили дрова, жгли древесный уголь. В 1812 г. Калиновские крестьяне открыто выступили против незаконного принуждения работать на заводах. В Калиновскую волость для усмирения крестьян была направлена воинская часть. Участвовали калиновцы и в волнениях 1842 г. (так называемых картофельных бунтах). В 1871 г. в Калиновском было открыто «безвозмездное» училище, организованное священником Александром Тороповым. В 1931 г. образован Калиновский совхоз – передовое по тем временам свиноводческое хозяйство, просуществовавший до 1995 г. Так же стоит отметить, что на территории Камышловского района, напротив села Калиновское (на Красной горке) археологами обнаружены следы прекрасно сохранившихся валов небольших городищ древних людей;

- **посёлок Еланский**, образованный в 1927 году, функционально является посёлком станционного типа, образованным как одна из станций Транссибирской магистрали, В 1987

году посёлок Еланский включён в Справочник административно - территориального деления Свердловской области как населённый пункт со статусом - посёлок. *На сегодняшний день имеет численность населения - 89 человек.*

- **посёлок Пышминская**, нет исторических данных о дате образования. Так же является посёлком станционного типа. *Численность населения на сегодняшний день составляет 38 человек;*

- **деревня Ялунина**, образована в 1871 году, территориально граничит с селом Калиновское и п/о Порошино, *численность населения в настоящее время составляет 20 человек;*

- **п/о Порошино**, образовано в 1871 году. Имеет на своей территории среднюю общеобразовательную школу, детские сады, музыкальную школу, гарнизонный Дом офицеров, культурно - досуговый центр, ФАП, пункт полиции. Имеет развитую инфраструктуру. Граничит на юге с селом Калиновское. *Численность населения составляет 11713 человека.*

Камышловский муниципальный район расположен на юго-востоке Свердловской области. Калиновское сельское поселение расположено в западной части Камышловского муниципального района и граничит со следующими территориями:

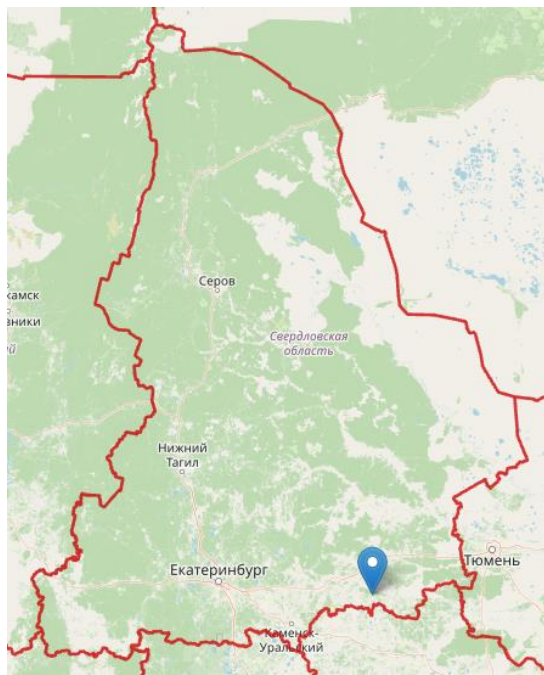
- на северо-востоке с Галкинским сельским поселением Камышловского муниципального района;
- на юге и юго-востоке с Обуховским сельским поселением Камышловского муниципального района;
- на западе с городским округом Сухой Лог.

Сведения о границе Калиновское сельское поселение внесены в Единый государственный реестр.

Общая площадь территории Калиновского сельского поселения составляет 26893,39 га.

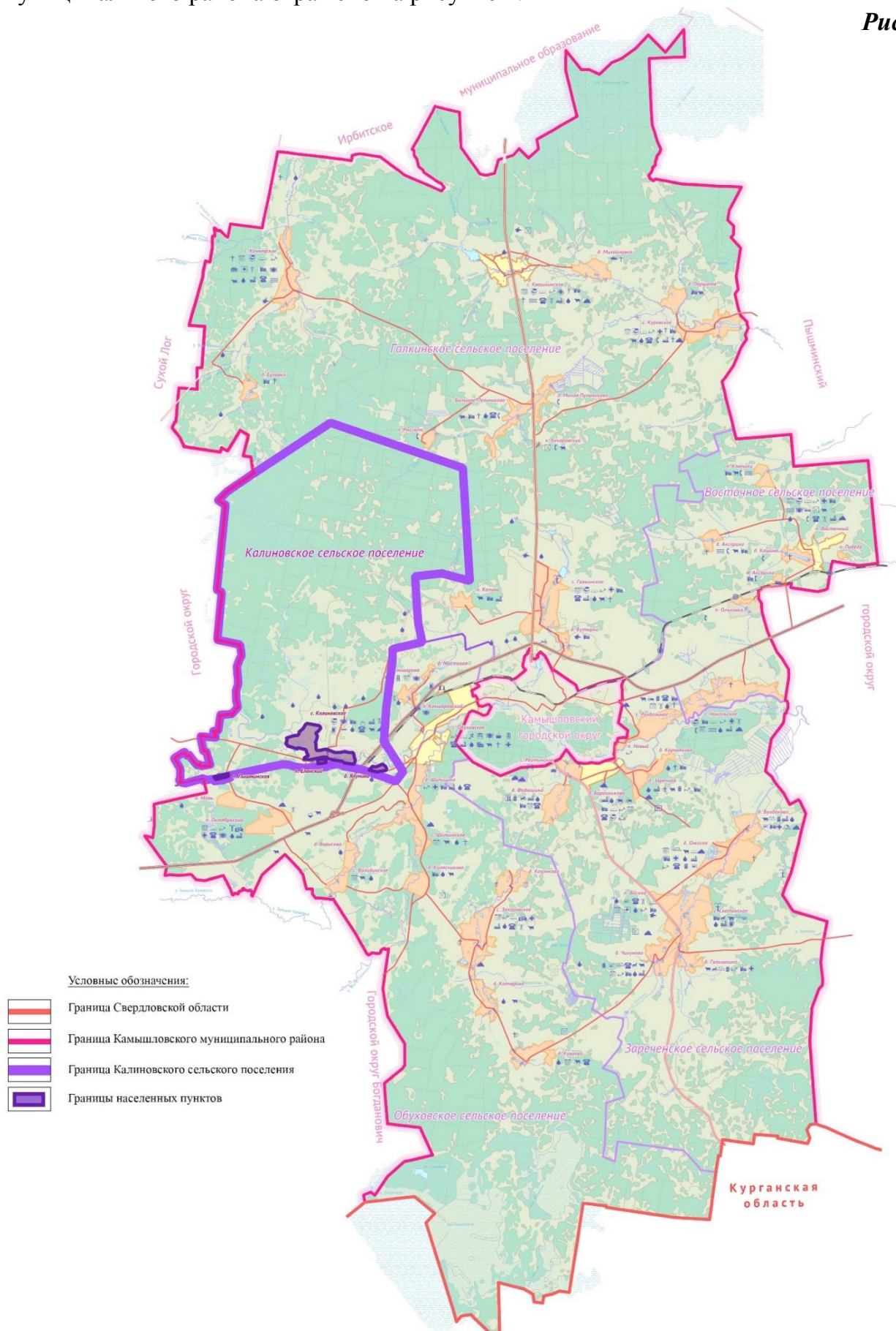
Местоположение Камышловского муниципального района в структуре Свердловской области отражено на рисунке 1.

Рисунок 1



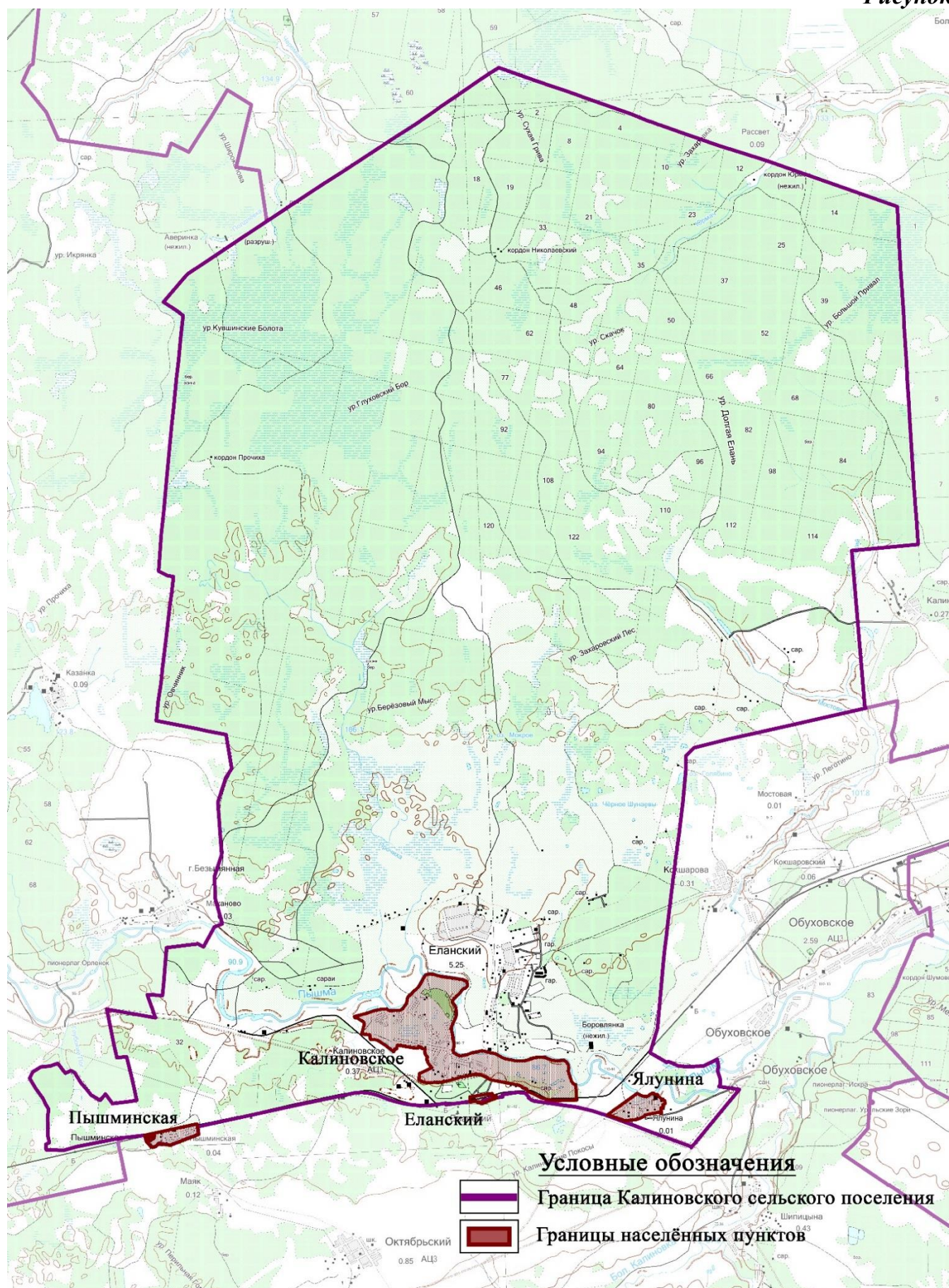
Местоположение Калиновского сельского поселения в структуре Камышловского муниципального района отражено на рисунке 2.

Рисунок 2



Местоположение населённых пунктов в структуре Калиновского сельского поселения отражено на рисунке 3.

Рисунок 3



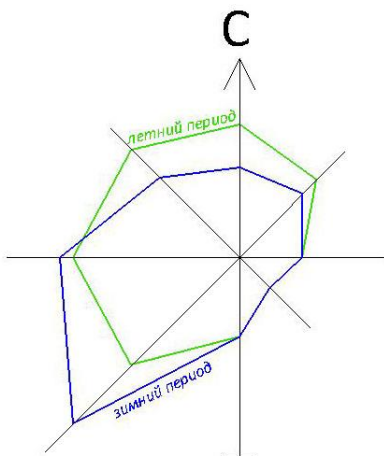
2.1.2 Природно-климатические условия и ресурсы территории

Климат

Климат рассматриваемой территории относится к IV климатическому району в Свердловской области, юго-восточный лесостепной предгорно-равнинный район. Средняя температура воздуха в январе 16.1°C , в июле $+18.3^{\circ}\text{C}$. Максимальная температура воздуха составляет $+38^{\circ}\text{C}$, минимальная 47°C . Количество осадков за год составляет 300-400 мм. Почвы промерзают до 0.9-1.5 м. Снеговой покров устанавливается в конце октября, сходит в апреле. Атмосферное давление составляет 748-750 мм рт. ст. Суммарная солнечная радиация составляет 95 ккал на 1 см^2 в год. Ветровой режим характеризуется преобладанием ветров западного и юго-западного направлений. Роза ветров Калиновского сельского поселения приведена на рисунке 4.

Рисунок 4

Роза ветров



Рельеф и геологические условия

Описываемая территория представляет собой холмистую равнину, повышенные места - водоразделы рек, а пониженные их долины. По абсолютным высотам преобладают низменные равнины: на междуречьях их высота составляет 50-150 м., а в долинах крупных рек около 50 м. Встречается, и такая форма микрорельефа как овраги и балки.

Гидрография и гидрогеология

Реки Калиновского сельского поселения принадлежат к бассейну реки Пышма. Основным водотоком на территории поселения, является р. Пышма, протекающая на юге сельского поселения с запада на восток, протяженностью по поселению 17,7 км; Характер течения рек равнинный. Питание рек, смешанное (атмосферные осадки, подземные воды, болота). Летом и осенью это дождевое питание, с участием грунтового, зимой грунтовое, весной снеговое.

Весеннее половодье приходится на апрель, характеризуется бурным и коротким по продолжительности. Летом реки становятся маловодными. Ледостав на реках устанавливается с конца октября первой половины ноября до середины конца апреля, реки покрываются льдом на 5 - 6 месяцев.

На территории поселения имеются подземные воды, которые через артезианские колодцы (скважины) используются в хозяйственно-бытовых целях.

На территории поселения вблизи д. Ялунина расположен подземный водозабор. Скважины расположены в 420 м к югу от деревни и в 600 м к юго-востоку от населенного пункта. Данный водозабор является источником питьевого водоснабжения города Камышлова.

Геологические, геоморфологические и гидрологические условия

Калиновского сельского поселения размещается на территории эпипалеозойской Западно-Сибирской плиты, представленной осадочно-вулканогенными и метаморфическими породами. По геологическому строению, интенсивности и направленности тектонических движений, мощности и составу осадков территория поселения полностью входит в Зауральскую зону, в область развития осадочных полускальных, связанных и несвязанных пород мезозойского и кайнозойского возраста в пределах первичной аккумулятивной равнины Зауралья.

Скальные породы палеозойского возраста местами выходят на дневную поверхность по долинам рек. В целом они закрыты чехлом мезозойских и палеогенных пород, а последние закрыты осадками четвертичного возраста.

Характер осадков имеет неоднородный, пестрый состав. От поверхностных и мелководных до глубоководных, в связи с тем, что они создавались в условиях общего погружения Уральской геосинклинали с периодами отдельных частных формаций.

Четвертичные осадки представлены преимущественно глинами и суглинками полигенетического, делювиального, аллювиального и озерного генезиса.

На территории Камышловского района, а соответственно и на территории сельского поселения специальные исследования по изучению инженерно-геологических условий не проводилось.

Инженерно-геологическая характеристика

Физико-механические свойства грунтов наиболее полно изучены в границе города Камышлов, в местах застройки объектов промышленного и гражданского строительства. Геологический разрез:

- растительный слой. Мощность 0.3 - 0.5 м;
- делювиальный суглинок буровато-коричневый, влажный, с кварцевой галькой до 30%. Мощность 0.5 - 7.5 м;
- аллювиальная супесь светло-серая, плотная, маловлажная, с кварцевой галькой до 35%. Мощность 0.5 - 5.4 м;
- аллювиальный кварцевый песок светло-серый, разнотернистый, плотный, маловлажный, местами с галькой до 40%, местами глинистый, мелкозернистый. Мощность 1.0 - 4.5 м;
- аллювиально-опоканая глина синевато-серой окраски, влажная, плотная, с кварцевой галькой до 30 %. Кровля глины залегает на глубине 4.0 - 9.5 м. Пройденная мощность 1 - 6 м.

Условия для строительства в муниципальном образовании «Калиновское сельское поселение» большей частью благоприятные. Худшая характеристика грунтов приурочена к озерно-болотистым отложениям и к участкам долин с высоким горизонтом грунтовых вод, примыкающим к пойме и руслу рек.

Делювиальные и аллювиальные грунты относятся к среднесжимаемым грузопылеватым суглинкам и глинам твердой консистенции с весьма малой водопроницаемостью.

Гидрогеологические условия благоприятны для строительства. Грунтовые воды до разведанной глубины 12 м не встречены.

Нормативное давление на грунты составляет: делювиальные и аллювиальные суглинки 2.5 кгс/см²; аллювиальная супесь 2.0 кгс/см²; аллювиальный разнотернистый песок 3.0 - 3.5 кгс/см².

Полезные ископаемые

Территория сельского поселения представлена следующими полезными ископаемыми: глина, песок, трепел, опока (известняк) и торфяные участки. В качестве полезных ископаемых они имеют местное значение: используются в строительстве, ремонте, а торф в качестве удобрения.

Калиновского сельского поселения является малоперспективным в отношении поиска месторождений полезных ископаемых.

Почвы, растительность, животный мир

Почвы относятся к лесостепной полосе с большим содержанием гумуса. В лесостепных районах области распространены черноземы оподзоленные и выщелоченные. Гумусовый горизонт этих почв достигает 40 - 60 см и более. Содержание в нем перегноя 6 - 15%. Цвет серый или тёмно-серый до черного, структура зернистая. Накопление гумуса в черноземах происходит за счет наземного растительного распада, а также за счет разложения отмерших корней. Корневые системы трав поставляют 75% органического вещества, распространяя его на значительную глубину. Развитие мощных корневых систем способствует также и структурированию почвы. Горизонт вымывания темно-бурый, уплотненный. На глубине 150 - 180 см встречается карбонатный горизонт.

Данный тип почв является наиболее плодородным в Свердловской области. Для сохранения плодородия почв, необходимо проводить мероприятия по борьбе с водной и ветровой эрозией.

На территории поселения развита степная растительность, которая вместе с лесной образует переходную зону лесостепи. В этой зоне обычны островные осиново-березовые леса, которые называются «колками». Они занимают плоские понижения, западины на междуречьях. Сосновые леса (боры) значительно вырублены на протяжении многих десятилетий, в настоящее время идет их восстановление за счет лесонасаждений. В травостое этих лесов лесное разнотравье представлено шиповником, ивой, черемухой, рябиной, смородиной. Между лесными участками располагаются луговые степи и остепненные луга, для них характерно сочетание лугового разнотравья из клеверов, чины, мышиного горошка, тысячелистника и других видов с сухолюбивыми степными злаками (перистый ковыль, типчак, овсец, степная тимофеевка) и степными травами (полынь, люцерна, лабазник).

Территория значительно изменена хозяйственной деятельностью человека. Луговые степи и часть лесов распаханы. Оставшиеся леса выполняют регулирующие и защитные функции: зимой задерживают снег на полях, летом ослабляют действие засух.

По составу фауны территория Калиновского сельского поселения относится к европейско-обской подобласти Голарктической области. Животный мир представлен лесостепными обитателями, такими как заяц, косуля, лисица, лось, белка, кабан; из водоплавающих бобр, ондатра, утки, кулики.

2.1.3 Демографическая ситуация

Важнейшими социально-экономическими показателями формирования градостроительной системы любого уровня являются динамика численности населения. Наряду с природной, экономической и экологической составляющими они выступают в качестве основного фактора, влияющего на сбалансированное и устойчивое развитие территории Калиновского сельского поселения.

Динамика изменения численности населения, динамика показателей естественного воспроизводства и динамика миграционных показателей в населенных пунктах Калиновского сельского поселения за последние 10 лет проанализирована и приведена в таблицах:

- с. Калиновское – в таблицах 2.1–2.3;
- п. Еланский – в таблицах 2.4–2.6;
- п. Пышминская – в таблицах 2.7–2.9;
- д. Ялунина – в таблицах 2.10–2.12.

Данные предоставлены с официального сайта Федеральной службы государственной статистики по Свердловской области.

с. Калиновское

Динамика изменения численности населения с. Калиновское за последние 10 лет приведена и проанализирована в таблице 1.

Таблица 1

Динамика изменения численности населения с. Калиновское, чел

Показатели	2011 год	2012 год	2013 год	2014 год	2015 год	2016 год	2017 год	2018 год	2019 год	2020 год
Численность населения, чел.	450	443	443	472	518	528	545	561	577	593

Из таблицы 1 следует, что с 2011 г. по 2020 г. численность населения с. Калиновское увеличилась на 143 чел.



Рисунок 5 Динамика изменения численности населения с. Калиновское

Показатели естественного воспроизводства населения с. Калиновское представлены в таблице 2.

Таблица 2

Динамика показателей естественного воспроизводства с. Калиновское, чел.

Показатели	2011 год	2012 год	2013 год	2014 год	2015 год	2016 год	2017 год	2018 год	2019 год	2020 год
Число родившихся (без учета мертворожденных), чел.	7	8	8	8	13	1	8	6	4	6
Число умерших, чел.	-	-	-	-	-	-	10	7	6	13
Естественный прирост (убыль), чел.	-	-	-	-	-	-	-2	-1	-2	-7

Примечания: «—» сведения отсутствуют.

На территории с. Калиновское наблюдается неблагоприятная тенденция превышения показателей смертности над показателями рождаемости.

В последние годы в с. Калиновское показатели миграционного движения численности населения указывают на миграционный отток (Таблица 3).

Таблица 3

Динамика миграционных показателей с. Калиновское, чел.

Показатели	2011 год	2012 год	2013 год	2014 год	2015 год	2016 год	2017 год	2018 год	2019 год	2020 год
Прибывшие, чел.	-	-	-	-	-	-	-	-	-	-
Убывшие, чел.	-	-	-	-	-	-	-	-	-	-
Миграционный приток (отток) населения чел.	-	-	-	-	-	-	-	-	-	-

Примечания: «-» сведения отсутствуют.

п. Еланский

Динамика изменения численности населения п. Еланский за последние 10 лет приведена и проанализирована в таблице 4.

Таблица 4

Динамика изменения численности населения п. Еланский, чел

Показатели	2011 год	2012 год	2013 год	2014 год	2015 год	2016 год	2017 год	2018 год	2019 год	2020 год
Численность населения, чел.	84	84	82	93	89	89	89	89	89	89

Из таблицы 4 следует, что с 2011 г. по 2020 г. численность населения п. Еланский увеличилась на 5 чел.



Рисунок 6 Динамика изменения численности населения п. Еланский

Показатели естественного воспроизводства населения п. Еланский представлены в таблице 5.

Таблица 5

Динамика показателей естественного воспроизводства населения п. Еланский, чел.

Показатели	2011 год	2012 год	2013 год	2014 год	2015 год	2016 год	2017 год	2018 год	2019 год	2020 год
------------	-------------	-------------	-------------	-------------	-------------	-------------	-------------	-------------	-------------	-------------

Число родившихся (без учета мертворожденных), чел.	-	-	-	-	-	-	-	-	-	-
Число умерших, чел.	-	-	-	-	-	-	-	-	-	-
Естественный прирост (убыль), чел.	-	-	-	-	-	-	-	-	-	-

Примечания: «—» сведения отсутствуют.

На территории п. Еланский наблюдается неблагоприятная тенденция превышения показателей смертности над показателями рождаемости.

В последние годы в п. Еланский показатели миграционного движения численности населения указывают на миграционный отток (Таблица 6).

Таблица 6

Динамика миграционных показателей населения п. Еланский, чел.

Показатели	2011 год	2012 год	2013 год	2014 год	2015 год	2016 год	2017 год	2018 год	2019 год	2020 год
Прибывшие, чел.	-	-	-	-	-	-	-	-	-	-
Убывшие, чел.	-	-	-	-	-	-	-	-	-	-
Миграционный приток (отток) населения чел.	-	-	-	-	-	-	-	-	-	-

Примечания: «—» сведения отсутствуют.

п. Пышминская

Динамика изменения численности населения п. Пышминская за последние 10 лет приведена и проанализирована в таблице 7.

Таблица 7

Динамика изменения численности населения п. Пышминская, чел

Показатели	2011 год	2012 год	2013 год	2014 год	2015 год	2016 год	2017 год	2018 год	2019 год	2020 год
Численность населения, чел.	34	33	33	36	32	40	39	39	38	38

Из таблицы 7 следует, что с 2011 г. по 2020 г. численность населения п. Пышминская увеличилась на 4 чел.



Рисунок 7 Динамика изменения численности населения п. Пышминская

Показатели естественного воспроизводства населения п. Пышминская представлены в таблице 8.

Таблица 8

**Динамика показателей
естественного воспроизводства населения п. Пышминская, чел.**

Показатели	2011 год	2012 год	2013 год	2014 год	2015 год	2016 год	2017 год	2018 год	2019 год	2020 год
Число родившихся (без учета мертворожденных), чел.	0	1	0	0	1	0	0	1	0	1
Число умерших, чел.	-	-	-	-	-	-	1	1	0	0
Естественный прирост (убыль), чел.	-	-	-	-	-	-	-1	0	0	+1

Примечания: «-» сведения отсутствуют.

На территории п. Пышминская наблюдается неблагоприятная тенденция превышения показателей смертности над показателями рождаемости.

В последние годы в п. Пышминская показатели миграционного движения численности населения указывают на миграционный отток (Таблица 9).

Таблица 9

Динамика миграционных показателей населения п. Пышминская, чел.

Показатели	2011 год	2012 год	2013 год	2014 год	2015 год	2016 год	2017 год	2018 год	2019 год	2020 год
Прибывшие, чел.	-	-	-	-	-	-	-	-	-	-
Убывшие, чел.	-	-	-	-	-	-	-	-	-	-
Миграционный приток (отток) населения чел.	-	-	-	-	-	-	-	-	-	-

Примечания: «-» сведения отсутствуют.

д. Ялунина

Динамика изменения численности населения д. Ялунина за последние 10 лет приведена и проанализирована в таблице 10.

Таблица 10

Динамика изменения численности населения д. Ялунина, чел

Показатели	2011 год	2012 год	2013 год	2014 год	2015 год	2016 год	2017 год	2018 год	2019 год	2020 год
Численность населения, чел.	16	18	18	20	19	17	18	19	20	20

Из таблицы 10 следует, что с 2011 г. по 2020 г. численность населения д. Ялунина увеличилась на 4 чел.



Рисунок 8 Динамика изменения численности населения д. Ялунина

Показатели естественного воспроизводства населения п. Пышминская представлены в таблице 11.

Таблица 11

**Динамика показателей
естественного воспроизводства населения д. Ялунина, чел.**

Показатели	2011 год	2012 год	2013 год	2014 год	2015 год	2016 год	2017 год	2018 год	2019 год	2020 год
Число родившихся (без учета мертворожденных), чел.	0	0	0	0	0	0	0	0	0	0
Число умерших, чел.	-	-	-	-	-	-	-	-	-	-
Естественный прирост (убыль), чел.	-	-	-	-	-	-	-	-	-	-

Примечания: «-» сведения отсутствуют.

На территории д. Ялунина наблюдается неблагоприятная тенденция превышения показателей смертности над показателями рождаемости.

В последние годы в д. Ялунина показатели миграционного движения численности населения указывают на миграционный отток (Таблица 11).

Таблица 11

Динамика миграционных показателей населения д. Ялунина, чел.

Показатели	2011 год	2012 год	2013 год	2014 год	2015 год	2016 год	2017 год	2018 год	2019 год	2020 год
Прибывшие, чел.	-	-	-	-	-	-	-	-	-	-
Убывшие, чел.	-	-	-	-	-	-	-	-	-	-
Миграционный приток (отток) населения чел.	-	-	-	-	-	-	-	-	-	-

Примечания: «-» сведения отсутствуют.

При определении перспективной численности населения учитывалось главное направление демографической политики Камышловского муниципального района Свердлов-

ловской области, определенное в стратегии социально-экономического развития муниципального образования Камышловского муниципального района до 2030 года (Утверждена решением Думы муниципального образования Камышловский муниципальный район от 20 декабря 2019 года № 115) – сокращение естественной убыли населения за счет естественного прироста.

На территории Калиновского сельского поселения прослеживается тенденция старения населения, численность населения в трудоспособном возрасте сокращается. Данные тенденции прогнозируются и в среднесрочной перспективе. Такая ситуация оказывает негативное влияние на систему пенсионного обеспечения, что в свою очередь напрямую отражается как на работающем населении, плательщиках страховых взносов, так и на функционировании бюджетной системы в целом.

Основными причинами, послужившими ухудшению демографической ситуации в Калиновском сельском поселении, являются:

- существенный отток населения трудоспособного возраста, сопровождающийся как правило, отъездом детей на обучение в высшие учебные заведения;
- вхождение в детородный возраст относительно малочисленной группы «детей 90-х»;
- низкий уровень жизни в сельской местности.

Снизить отток населения предполагается за счет создания качественной среды проживания населения, повышения уровня жизни, реализации мер по организации и оздоровлению детей.

Основным инструментом улучшения демографической ситуации могут стать меры, принимаемые администрацией Калиновского сельского поселения и района в целом по созданию новых рабочих мест для молодежи и прибывших граждан, принципиальный пересмотр организующих социального и экономического каркасов развития района.

Таким образом, прогноз численности населения на расчетный срок принимается следующая и содержит данные в таблице 12.

Таблица 12

Прогноз численности населения населенных пунктов на 2030 год и 2040 год

Название населенного пункта	Существующее население на 01.01.2020	Прирост (убыль) чел. за 2011-2020 г.	Прогноз численности населения	
			2030 год	2040 год
<i>1</i>	<i>3</i>	<i>4</i>	<i>5</i>	<i>6</i>
с. Калиновское	593	+143	639	768
п. Еланский	89	+5	89	90
п. Пышминская	38	+4	40	40
д. Ялунина	20	+4	32	44
Всего	740	+156	800	942

На расчетный период основные усилия должны быть направлены на поддержание положительного естественного прироста, в первую очередь путём снижения уровня смертности.

Так же для улучшения демографической ситуации в Калиновском сельском поселении необходимо проведение целого комплекса социально-экономических мероприятий, которые будут направлены на разные аспекты, определяющие демографическое развитие, такие как сокращение общего уровня смертности (в том числе и от социально-зна-

чимых заболеваний и внешних причин), укрепление репродуктивного здоровья населения, здоровья детей и подростков, сокращение уровня материнской и младенческой смертности, сохранение и укрепление здоровья населения, увеличение продолжительности жизни, создание условий для ведения здорового образа жизни, повышение уровня рождаемости, укрепление института семьи, возрождение и сохранение традиций крепких семейных отношений, поддержку материнства и детства, улучшение миграционной ситуации.

Принимаемые меры по улучшению демографической ситуации, в том числе успешной реализации демографических программ по стимулированию рождаемости, программ направленных на поддержку семей с детьми и молодых семей, приоритетного национального проекта в сфере здравоохранения позволят на расчетный срок обеспечить положительную динамику коэффициента естественного прироста, хотя существует опасность снижения коэффициента естественного прироста в случае ухудшения экономической ситуации в стране.

2.1.4 Экономический потенциал

Экономика сельского поселения представлена предприятиями сельского хозяйства, торговли и предоставление услуг населению.

В населенных пунктах Калиновского сельского поселения развитие сельского хозяйства ограничено незначительными площадями земель сельскохозяйственного назначения.

В с. Калиновское:

1. Предприятие для производства, хранения и первичной переработки сельскохозяйственной продукции (КН, 66:13:0801001:696 цех по изготовлению ульев, рамок инвентаря, помещения для зимнего пребывания пчёл)
2. Предприятие для ведения крестьянского (фермерского) хозяйства (ранее являлось предприятие ООО СП «Надежда», ферма крупного рогатого скота, расположенное в границах земельного участка 66:13:0801001:353). На данный момент предприятие является недействующим.

В п.Еланский, п.Пышминский и д.Ялунина предприятия отсутствуют.

Малый бизнес в с. Калиновское представлен – 4 магазина, 1 закусочная

2.2 Функциональное зонирование территории

2.2.1 Современный баланс территории

В целях обеспечения устойчивого развития территорий в границах населённых пунктов сформированы следующие основные функциональные зоны:

- *Жилые зоны;*
- *Общественно-деловые зоны;*
- *Производственные зоны, зоны инженерной и транспортной инфраструктуры;*
- *Зоны сельскохозяйственного использования;*
- *Зоны рекреационного назначения;*
- *Зоны специального назначения;*
- *Иные зоны.*

На картах функциональных зон (листы 7, 10, 13) выделены зоны различного функционального назначения. Их границы определены с учетом границ земельных участков, естественных границ природных объектов.

Современный баланс территории в границах населенных пунктов в соответствии с функциональными зонами, по требованиям Градостроительного кодекса РФ, приводится в таблице 13.

Таблица 13

Наименование территории	Площадь, га	% ко всей территории
1	2	3
Село Калиновское		
1. Общая площадь земель в границе населённого пункта	362,49	100,00
в том числе:		
1.1. Жилые зоны	155,80	42,98
из них:		
<i>зона застройки индивидуальными жилыми домами</i>		
- существующая сохраняемая и расширяемая	155,46	42,89
<i>зона малоэтажных многоквартирных жилых домов</i>		
- существующая сохраняемая и расширяемая	0,34	0,09
1.2. Общественно-деловые зоны	5,91	1,63
из них:		
<i>многофункциональная общественно-деловая зона</i>		
- существующая сохраняемая расширяемая	4,78	1,32
<i>зона специализированной общественной застройки</i>		
- существующая сохраняемая и расширяемая	1,13	0,31
1.3. Производственные зоны	2,77	0,77
из них:		
<i>коммунально-складская зона</i>		
- существующая сохраняемая и расширяемая	1,25	0,35
<i>зона инженерной инфраструктуры</i>		
- существующая сохраняемая и расширяемая	1,00	0,28
<i>зона транспортной инфраструктуры</i>		
- существующая сохраняемая и расширяемая	0,52	0,14
1.4. Рекреационные зоны	147,27	40,63
из них:		
<i>лесопарковая зона</i>		
- существующая сохраняемая и расширяемая	60,84	16,79
<i>зона озелененных территорий общего пользования (лесопарки, парки, сады, скверы, бульвары, городские леса)</i>		
- существующая сохраняемая и расширяемая	86,43	23,84
1.5. Зоны сельскохозяйственного использования	4,87	1,34
из них:		
<i>производственная зона сельскохозяйственных предприятий</i>		
- существующая сохраняемая и расширяемая	4,87	1,34
1.6. Зоны специального назначения	6,26	1,73
из них:		

Наименование территории	Площадь, га	% ко всей территории
<i>1</i>	<i>2</i>	<i>3</i>
зона кладбищ		
- существующая сохраняемая и расширяемая	6,26	1,73
1.7. Прочие территории	39,61	10,92
из них:		
- водные объекты	2,90	0,80
- иные зоны (занятые площадями, улицами, проездами)	35,79	9,87
- не используемые территории	0,92	0,25
Посёлок Еланский		
1. Общая площадь земель в границе населённого пункта	3,61	100,00
в том числе:		
1.1. Жилые зоны	0,25	6,93
из них:		
зона застройки индивидуальными жилыми домами		
- существующая сохраняемая и расширяемая	0,25	6,93
1.2. Зоны инженерной и транспортной инфраструктуры	0,04	1,11
из них:		
зона инженерной инфраструктуры		
- существующая сохраняемая и расширяемая	0,04	1,11
1.3. Рекреационные зоны	1,73	47,92
из них:		
зона озелененных территорий общего пользования (лесопарки, парки, сады, скверы, бульвары, городские леса)		
- существующая сохраняемая и расширяемая	1,53	42,38
лесопарковая зона		
- существующая сохраняемая и расширяемая	0,2	5,54
1.4. Прочие территории	1,59	44,04
из них:		
- не используемые территории	1,59	44,04
Посёлок Пышминская		
1. Общая площадь земель в границе населённого пункта	18,45	100,0
в том числе:		
1.1. Жилые зоны	5,46	29,6
из них:		
зона застройки индивидуальными жилыми домами		
- существующая сохраняемая и расширяемая	5,46	29,6
1.2. Общественно-деловые зоны	0,05	0,3
из них:		
многофункциональная общественно-деловая зона		
- существующая сохраняемая и расширяемая	0,05	0,3

Наименование территории	Площадь, га	% ко всей территории
<i>1</i>	<i>2</i>	<i>3</i>
1.3. Производственные зоны, зоны инженерной и транспортной инфраструктур	0,05	0,3
из них:		
зона инженерной инфраструктуры		
- существующая сохраняемая и расширяемая	0,05	0,3
1.4. Рекреационные зоны	9,79	53,0
из них:		
зона озелененных территорий общего пользования (лесопарки, парки, сады, скверы, бульвары, городские леса)		
- существующая сохраняемая и расширяемая	8,09	43,8
лесопарковая зона		
- существующая сохраняемая и расширяемая	1,70	9,2
1.5. Прочие территории	3,10	16,8
из них:		
- иные зоны (занятые площадями, улицами, проездами)	3,10	16,8
Деревня Ялунина		
1. Общая площадь земель в границе населённого пункта	42,21	100,00
в том числе:		
1.1. Жилые зоны	27,26	64,58
из них:		
зона застройки индивидуальными жилыми домами		
- существующая сохраняемая расширяемая	27,26	64,58
1.2. Общественно-деловые зоны	0,10	0,24
из них:		
многофункциональная общественно-деловая зона		
- существующая сохраняемая и расширяемая	0,10	0,24
1.3. Производственные зоны, зоны инженерной и транспортной инфраструктур	0,21	0,50
из них:		
зона инженерной инфраструктуры		
- существующая сохраняемая и расширяемая	0,21	0,50
1.4. Рекреационные зоны	9,81	23,24
из них:		
зона озелененных территорий общего пользования (лесопарки, парки, сады, скверы, бульвары, городские леса)		
- существующая сохраняемая и расширяемая	2,46	5,83
лесопарковая зона		
- существующая сохраняемая и расширяемая	7,35	17,41
1.7. Прочие территории	4,83	11,44
- иные зоны (занятые площадями, улицами, проездами)	4,83	11,44

2.2.2 Жилая зона

Проектом предусматривается сохранить существующую жилую застройку всех населенных пунктов и разместить территории под новое индивидуально жилищное строительство.

На первую очередь и расчетный срок реализации проекта «Внесения изменений в генеральный план Калиновского сельского поселения применительно к населенным пунктам» в соответствии с демографическими прогнозами новое жилищное строительство предлагается в с. Калиновское и в д. Ялунина.

В с. Калиновское территории под проектируемую жилую застройку по расчетам выделены за счет рационального развития ранее застроенных территорий, то есть внутри существующих жилых массивов. Также в условиях высокой востребованности земельных участков в селе в «"Развитие муниципального образования "Калиновское сельское поселение" на 2014-2024 годы», утвержденной постановлением Главы муниципального образования МО «Калиновское сельское поселение» от 05.11.2013 №257 (с внесенными изменениями от 24.12.2019 № 216 , от 05.02.2020 года №28, от 28.02.2020 года №38, от 26.06.2020 №94/1, от 25.08.2020 №117, от 05.10.2020 №153, от 08.12.2020 №191, от 22.12.2020 №202), были выделены дополнительные территории для заселения семей военнослужащих, закончивших службу в рядах Вооруженных Сил РФ, и семьи, признанных нуждающимися в улучшении жилищных условий.

В д. Ялунина территории для развития населенного пункта предусмотрены внутри существующих жилых кварталов. Планировочная организация участков соответствует сложившейся структуре деревни при учете имеющихся планировочных ограничениях.

В настоящее время большая часть существующей жилой застройки п. Еланский располагается в санитарно-защитной зоне магистральной железной дороги «г. Екатеринбург – г. Тюмень».

«Стратегией социально-экономического развития муниципального образования Камышловский муниципальный район на период до 2030 года», а также другими муниципальными программами снос жилой застройки п. Еланский, расположенной в санитарно-защитной зоне железной дороги, не предусматривается.

Во всех населенных пунктах необходимо проведение обязательных мероприятий по улучшению жилищных условий населения, в том числе капитальный ремонт зданий.

Первая очередь (2030 г.) реализации генерального плана

На первую очередь строительства количество жителей:

с. Калиновское составит 639 человек, п. Еланский – 89 человек, п. Пышминская – 40 человек, д. Ялунина – 32 человека.

В соответствии с постановлением Главы муниципального образования Камышловский муниципальный район «О внесении изменений в Стратегию социально-экономического развития муниципального образования Камышловский муниципальный район на период до 2020 года» от 18.10.2013 №1026 на территории Камышловского района показатель обеспеченности общей площадью к 2020 году запланировано довести до показателя не менее 20,0 кв. метров на 1 жителя. Согласно государственной программе «Реализация основных направлений государственной политики в строительном комплексе Свердловской области до 2024 года», утвержденной постановлением Правительства Свердловской области от 24.10.2013 №1296-ПП, показатель обеспеченности населения общей площадью на 2020 год составляет 27,0 кв.м.

На первую очередь реализации генерального плана проектом принят наибольший показатель обеспеченности жилым фондом из двух вариантов и в соответствии с государственной программой составляет 27 кв.м/чел.

Существующий жилой фонд с. Калиновское составляет 16433,1 кв.м. Существующий жилой фонд с. Калиновское, в котором проживает 593 человек, сохраняется. Исходя из установленного показателя обеспеченности общей площадью на человека и увеличившейся численности населения проектный жилой фонд с. Калиновское к 2030 году составит 17675,1 в том числе проектный жилой фонд 1242 кв.м. (46 человек * 27,0 кв.м/чел).

Существующий жилой фонд п. Еланский составляет 2059,2 кв.м, численность населения поселка на 01.01.2020 – 89 человек. Таким образом, обеспеченность общей площадью на территории п. Еланский составляет 23,1 кв.м/чел. Так как численность населения на 2030 год не изменится (89 человек), то проектом на территории п. Еланский не предусматривается новое строительство. Население будет полностью обеспечено жильем.

Существующий жилой фонд п. Пышминская составляет 959,8 кв.м. Существующий жилой фонд п. Пышминская, в котором проживает 38 человек, сохраняется. Исходя из установленного показателя обеспеченности общей площадью на человека и увеличившейся численности населения проектный жилой фонд п. Пышминская к 2030 году составит 1013,8 в том числе проектный жилой фонд 54 кв.м. (2 человека * 27,0 кв.м/чел).

Существующий жилой фонд в д. Ялунина составляет 1431,8, проживает 20 человек. Существующая обеспеченность – 71,6 кв.м. Для существующего населения жилой фонд сохраняется, а для перспективного населения (12 человек) расчет выполнен исходя из принятой в проекте обеспеченности 27,0 кв.м. В результате, жилой фонд д. Ялунина на 2030 год составит 1755,8 кв. м, в том числе 1431,8 кв.м. – существующий жилой фонд, 324 кв.м. (12 человек * 27) – новое строительство.

Состав жилого фонда на первую очередь реализации генерального плана представлен в таблице 14.

Таблица 14

**Состав жилого фонда на первую очередь реализации генерального плана
(2030 год)**

Название населенного пункта	Существующий жилой фонд, кв.м.	Проектный жилой фонд на первую очередь, кв.м.	Итого на 2030 год жилой фонд, кв.м.
<i>1</i>	<i>2</i>	<i>3</i>	<i>4</i>
с. Калиновское	16433,1	+1242,0	17675,1
п. Еланский	2059,2	-	2059,2
п. Пышминская	959,8	+54,0	1013,8
д. Ялунина	1431,8	+324,0	1755,8
Итого	20883,9	1620,00	22503,9

Расчетный срок реализации (2040 г.) генерального плана

На расчетный срок реализации генерального плана количество жителей с. Калиновское увеличится до 768 человек, п. Еланский – до 90 человек, д. Ялунина – до 44 человек. Численность населения п. Пышминская принимается по состоянию на 01.01.2020 г в количестве 40 человек.

На расчетный срок реализации генерального плана проектом принят показатель обеспеченности жилым фондом в соответствии с государственной программой «Реализация основных направлений государственной политики в строительном комплексе Свердловской области до 2020 года», утвержденной постановлением Правительства Свердловской области от 24.10.2013 №1296-ПП, который составит 27 кв.м/чел.

Существующий жилой фонд с. Калиновское, который составляет 16433,1 кв.м, предлагается сохранить. Исходя из установленного показателя обеспеченности общей

площадью на человека и численности населения на 2040 год проектный жилой фонд с. Калиновское составит 21158,1 кв.м, в том числе проектный жилой фонд 4725,0 кв.м. (175 человек * 27,0 кв.м/чел).

Количество жителей в п. Еланский к 2040 году увеличится на 1 жителя. Так как численность населения поселка практически не изменится, размещение нового жилья для одного человека предусматривать проектом нецелесообразно. В результате, жилой фонд п. Еланский на 2040 год составит 2086,2 кв.м, в том числе 2059,2 кв.м. – существующий жилой фонд, 27,0 кв.м – перспективный жилой фонд (1 человек * 27,0 кв.м/чел).

Количество жителей в п. Пышминская к 2040 году увеличится на 2 жителя. В результате, жилой фонд п. Пышминская на 2040 год составит 1013,8 кв.м, в том числе 959,8 кв.м. – существующий жилой фонд, 54,0 кв.м – перспективный жилой фонд (2 человек * 27,0 кв.м/чел).

Существующий жилой фонд д. Ялунина проектом предлагается сохранить (1431,8 кв.м.). Для проектного населения, которое составит к 2040 году 44 человека, расчет жилого фонда выполнен исходя из принятой в проекте средней обеспеченности общей площадью и количества перспективных жителей. В результате, жилой фонд д. Ялунина на 2040 год составит 2079,8,0 кв.м, в том числе 1431,8,0 кв.м. – существующий жилой фонд, 648,0 кв.м – перспективный жилой фонд (24 человек * 27,0 кв.м/чел).

Состав жилого фонда на расчетный срок реализации генерального плана представлен в таблице 15.

Таблица 15

Состав жилого фонда на расчетный срок реализации генерального плана (2040 год)

Название населенного пункта	Существующий жилой фонд, кв.м.	Проектный жилой фонд на первую очередь, кв.м.	Проектный жилой фонд на расчетный срок, кв.м.	Итого на 2040 год жилой фонд, кв.м.
<i>1</i>	<i>2</i>	<i>3</i>	<i>4</i>	<i>5</i>
с. Калиновское	16433,1	1242,0	3483,0	21158,1
п. Еланский	2059,2	-	27,0	2086,2
п. Пышминская	959,8	54,0	54,0	1013,8
д. Ялунина	1431,8	324,0	648,0	2079,8
Итого	20883,9	1566,0	3834,0	26283,8

В расчетах по определению объемов нового строительства и территорий под них принята средняя площадь участка индивидуальной жилой застройки – 0,20 га. При условии создания благоприятных (комфортных) условий для проживания и деятельности населения прогнозируется рост размера среднего домохозяйства до 3 человек (коэффициент семейности), общая площадь нового индивидуального дома принята от 70 до 100 кв.м.

Трудовые ресурсы

Проектом предусматривается обеспечение проектного населения местами приложения труда в границах проектирования. Согласно НГПСО 1-2009.66, для жителей сельских населенных пунктов затраты времени на трудовые передвижения от мест жительства до мест работы (пешеходные или с использованием транспорта), как правило, не должны превышать 30 мин. В соответствии с нормативами, местами приложения труда могут являться: объекты социального и культурно-бытового обслуживания, размещенные на территории проектирования, производственные и коммунально-складские площадки в границах проектирования, а также предприятия и объекты, расположенные в 30 минутной

доступности (примерный радиус доступности – 40 км, при средней скорости 80 км/час), в том числе п/о Порошино, г. Камышлов. Предполагаемые места приложения труда в границах проектирования и за ее пределами представлены в таблице 16.

Таблица 16

Предполагаемые места приложения труда в границах проектирования

Наименование	Рабочие места, человек
1	2
<i>С. Калиновское</i>	
Сельский клуб	29
Объекты торговли	9
Предприятие общественного питания	10
Предприятие бытового обслуживания	3
Физкультурно-оздоровительный комплекс	10
Объект производственного назначения	30
Объект коммунально-складского назначения	15
Итого	106
<i>п. Еланский</i>	
Объект торговли	2
<i>п. Пышминская</i>	
Объект торговли	2
<i>Д. Ялунина</i>	
Объект торговли	2
Итого	6
Всего	112

Прирост населения в с. Калиновское на расчетный срок реализации генерального плана составит 106 человек. Учитывая, что в с. Калиновское трудоспособное население составляет 56% от численности населения села, необходимо 98 резервных рабочих мест. По расчетам перспективное население с. Калиновское будет обеспечено местами приложения труда на 100%.

Для д. Ялунина к 2040 году необходимо предусмотреть 29 рабочих мест, так как процент трудоспособного населения составляет 65%, а перспективное население составит 44 человека. Рабочие места предусматриваются в проектируемом объекте торговли (2 рабочих места) на территории деревни, а также в с. Калиновское (9 рабочих мест). Предполагается, что часть трудоспособного населения с. Калиновское, п. Еланский, п. Пышминская и д. Ялунина будет выезжать на рабочие места за пределы населенных пунктов в г. Камышлов или с. Октябрьское (Обуховское).

2.2.3 Общественно-деловая зона

Перечень объектов социальной инфраструктуры, размещение которых определило формирование на территории населенных пунктов поселения общественно-деловых зон, приведен в таблице 17.

Таблица 17

Объекты социальной инфраструктуры, отдыха и туризма, санаторно-курортного назначения населенных пунктов Калиновского сельского поселения

Наименование объекта	Адрес	Общая характеристика	Мощность (характеристика) объекта с указанием единиц измерения	Значение объекта
1	2	3	4	5
с. Калиновское				
<i>Объекты образования и науки</i>				
Дошкольная образовательная организация	с. Калиновское, ул. Мещерякова, д. 54-а	Состояние удовлетворительное	Фактическая вместимость 160 чел.	Объект местного значения
Научная организация и ее структурные подразделения	с Калиновское, ул. Советская	Состояние удовлетворительное	Фактическая вместимость 20 чел.	Объект местного значения
<i>Объекты здравоохранения</i>				
Обособленное структурное подразделение медицинской организации, оказывающей первичную медико-санитарную помощь	с Калиновское, ул. Гагарина, 14	Состояние удовлетворительное	-	Объект местного значения
Аптечная организация	с Калиновское, ул. Гагарина, 14	Состояние удовлетворительное	-	Объект местного значения
<i>Прочие объекты обслуживания</i>				
Административное здание	с Калиновское, ул. Гагарина, 14	Состояние удовлетворительное	Администрация сельского поселения	Объект местного значения
	с Калиновское, ул. Ленина, 24	Состояние удовлетворительное	-	Объект местного значения
Объект религиозной организации (объединения)	с Калиновское, ул. Гагарина, 14	Состояние неудовлетворительное	Рождественская церковь	Объект местного значения
Объекты торговли, общественного питания	с Калиновское, ул. Набережная, 2А	Состояние удовлетворительное	Магазин	Объект местного значения
	с Калиновское, ул. Ленина, 22	Состояние удовлетворительное	Магазин	Объект местного значения

Наименование объекта	Адрес	Общая характеристика	Мощность (характеристика) объекта с указанием единиц измерения	Значение объекта
1	2	3	4	5
	с. Калиновское, ул. Советская, 34	Состояние удовлетворительное	Магазин	Объект местного значения
	с. Калиновское, ул. Ленина, 2а	Состояние удовлетворительное	Магазин	Объект местного значения
	с. Калиновское, ул. Ленина, 2а	Состояние удовлетворительное	Закусочная	Объект местного значения
п.Еланский				
<i>Объекты социальной инфраструктуры отсутствуют.</i>				
п. Пышминское				
<i>Объекты социальной инфраструктуры отсутствуют.</i>				
д. Ялунина				
<i>Объекты социальной инфраструктуры отсутствуют.</i>				

2.2.4 Предприятия промышленности, сельского и лесного хозяйства, объекты утилизации и переработки отходов производства и потребления

Перечни объектов промышленности, сельского и лесного хозяйства, объекты утилизации и переработки отходов производства и потребления расположенных в населенных пунктах Калиновского сельского поселения, приведены в таблице 18.

Таблица 18

Объекты промышленности, сельского и лесного хозяйства, объекты утилизации и переработки отходов производства и потребления населенных пунктов Калиновского сельского поселения

Наименование объекта	Адрес	Общая характеристика	Мощность (характеристика) объекта с указанием единиц измерения	Значение объекта
1	2	3	4	5
с. Калиновское				
<i>Предприятия и объекты сельского и лесного хозяйства, рыболовства и рыбоводства</i>				
Предприятие пчеловодства	с. Калиновское, ул. Крупской, 57з	Состояние удовлетворительное	-	Объект местного значения
<i>Прочие объекты, связанные с производственной деятельностью</i>				
	с Калиновское, ул. Мещерякова, 1-а	Состояние удовлетворительное	-	Объект местного значения

Наименование объекта	Адрес	Общая характеристика	Мощность (характеристика) объекта с указанием единиц измерения	Значение объекта
1	2	3	4	5
Объект, связанный с производственной деятельностью	с Калиновское, ул. Ленина, 22а	Состояние удовлетворительное	-	Объект местного значения
п. Еланский				
<i>Объекты промышленности, сельского и лесного хозяйства, объекты утилизации и переработки отходов производства и потребления отсутствуют.</i>				
п. Пышминское				
<i>Объекты промышленности, сельского и лесного хозяйства, объекты утилизации и переработки отходов производства и потребления отсутствуют.</i>				
д. Ялунина				
<i>Объекты промышленности, сельского и лесного хозяйства, объекты утилизации и переработки отходов производства и потребления отсутствуют.</i>				

2.2.5 Объекты транспортной инфраструктуры

Развитие транспортного комплекса неразрывно связано с экономико-географическим положением муниципального образования, наличием природных ресурсов, энергетических ресурсов, минерально-сырьевой базы, культурными и историческими связями, а также, наличием и возможностями имеющихся производительных сил.

Основным видом транспорта в границах населенных пунктов Калиновского сельского поселения является автомобильный транспорт.

Автомобильные дороги. Улично-дорожная сеть. Пассажирский транспорт.

На формирование улично-дорожной сети села Калиновское, посёлков Еланский и Пышминская, деревни Ялунина оказали влияние сложившиеся пространственно-планировочные структуры этих населённых пунктов.

Для с. Калиновское сетка улиц в южной части села характеризуются примыканиями трех улиц меридионального направления: Советской, Гагарина, Вокзальной к автомобильной дороге общего пользования регионального значения г. Камышлов - г. Сухой Лог. Основная транспортная магистраль села – главная улица ул. Ленина, также примыкает к вышеуказанной автомобильной дороге. Основные улицы в жилой застройке ул. Набережная и ул. Крупской проходят вдоль правого берега р. Пышма, повторяя его очертания. Главная улица ул. Мещерякова проходит в меридиональном направлении и также связывает северную и южную части села.

В п. Еланский, в сложившихся границах дорожная сеть отсутствует.

Для посёлка Пышминская, ограниченных магистральной железной дорогой и границей Калиновского сельского поселения, характерна улично-дорожная сеть с одной широтной осью, проходящей вдоль железнодорожных станций Еланский и Пышминская: соответственно ул. Железнодорожная и ул. Мира. Также часть ул. Мира в п. Пышминская совпадает с автомобильной дорогой общего пользования регионального значения «Подъезд к ст. Пышминская от км 122+095 автомобильной дороги г. Екатеринбург – г. Тюмень».

В д.Ялунина основной широтной осью является ул.Центральная, главная улица, проходящая по территории населённого пункта с запада на восток и примыкающая к автомобильной дороге общего пользования регионального значения г. Камышлов – г. Сухой Лог.

Перечни существующих объектов автомобильных дорог и улично-дорожной сети расположенных в населенных пунктах Калиновского сельского поселения, приведены в таблице 19.

Таблица 19

**Объекты автомобильных дорог и улично-дорожной сети населенных пунктов
Калиновского сельского поселения**

Наименование объекта	Местоположение	Общая характеристика	Протяженность	Значение объекта
1	2	3	4	5
с. Калиновское				
<i>Улично-дорожная сеть сельского населенного пункта</i>				
Поселковая дорога	с. Калиновское, подъезд п/о «Порошино»	Состояние удовлетворительное	Протяженность – 0,80 км.	Объект местного значения
Главная улица	с. Калиновское, ул.Ленина, ул.Мещерякова	Состояние удовлетворительное	Протяженность – 3,93 км.	Объект местного значения
Улица в жилой застройке	с. Калиновское, ул.Бочкарева, ул.Вокзальная, ул.Гагарина, ул.Советская, ул.Набережная, ул.Крупской, ул.Ленина	Состояние удовлетворительное	Протяженность – 12,18 км.	Объект местного значения
п.Еланский				
<i>Улично-дорожная сеть сельского населенного пункта</i>				
Поселковая дорога	Калиновское сельское поселение подъезд к п.Еланский	Состояние удовлетворительное	Протяженность – 1,195 км. (в т.ч. за пределами границ Калиновского сельского поселения 0,75 км.)	Объект местного значения
п. Пышминское				
<i>Автомобильные дороги</i>				

Наименование объекта	Местоположение	Общая характеристика	Протяженность	Значение объекта
1	2	3	4	5
Автомобильные дороги регионального или межмуниципального значения	п. Пышминская, кл.Мира, а/д регионального значения "Подъезд к ст. Пышминская от км 122+095 автомобильной дороги г. Екатеринбург – г. Тюмень"	Состояние удовлетворительное	Протяженность – 0,54 км.	Объект местного значения
Улично-дорожная сеть сельского населенного пункта				
Главная улица	п. Пышминская, ул.Мира	Состояние удовлетворительное	Протяженность – 0,09 км.	Объект местного значения
Улица в жилой застройке	п. Пышминская, ул.Мира	Состояние удовлетворительное	Протяженность – 0,24 км.	Объект местного значения
д. Ялунина				
Главная улица	д. Ялунина, ул. Центральная	Состояние удовлетворительное	Протяженность – 0,97 км.	Объект местного значения
Улица в жилой застройке	д. Ялунина, ул. Центральная	Состояние удовлетворительное	Протяженность – 2,06 км.	Объект местного значения

Все населённые пункты, расположенные на территории Калиновского сельского поселения, имеют круглогодичную транспортную связь. Основными видами транспорта для передвижения между населенными пунктами является автобусное сообщение. Количество и протяжённость маршрутов приведены в таблице 20.

Таблица 20

Количество и протяжённость маршрутов автобусов

Маршрут	Общая протяженность (по паспорту маршрута) км.	Общее количество рейсов (по паспорту маршрута) в сутки
№ 101 г.Камышлов-п/о Порошино	19,3 км	12
№ 1045 п/о Порошино-г.Сухой Лог-г.Екатеринбург	151,8 км	2

Маршрут общественного транспорта г.Камышлов - п/о Порошино по пути следования заходит в с.Калиновское.

Связь п.Пышминская с с.Калиновское осуществляется по железной дороге через п.Еланский. Автомобильное сообщение только личным транспортом по дороге Р-351 через н.п.Маяк, Октябрьский (по территории Обуховского поселения).

Школьный автобус доставляет детей из с.Калиновское и п.Еланский в школу на территории п/о Порошино.

Железнодорожный транспорт

Железнодорожный транспорт представлен участком транссибирской магистрали Москва - Пермь - Свердловск - Тюмень - Омск, проходящей по территории Калиновского сельского поселения в южной части с запада на восток. По магистрали осуществляются транспортно-экономические связи Сибири с районами Урала и Европейской частью страны, а также местные грузопассажирские перевозки.

Протяженность участка железнодорожной магистрали в границах Калиновского сельского поселения составляет 12,5 км. Линия на всем протяжении в пределах поселения двухпутная. На территории поселения расположены две железнодорожные станции в п. Пышминская и п. Еланский. По объему и характеру выполняемой работы обе станции являются промежуточными, 3 класса. На них выполняются операции по приему, отправлению и пропуску транзитных грузов и пассажирских поездов, погрузке и выгрузке грузов, а также обслуживанию пассажиров.

Железнодорожная станция Еланский обслуживает близлежащие населенные пункты, оборудована переходным пешеходным мостом над железнодорожными путями.

Речной транспорт

Речной транспорт на территории сельского поселения отсутствует.

Воздушный транспорт

Воздушный транспорт на территории сельского поселения отсутствует.

Трубопроводный транспорт

По территории Калиновского сельского поселения магистральные трубопроводы не проходят.

2.2.6 Объекты инженерной инфраструктуры

Задачей инженерного обеспечения является создание благоприятной среды жизнедеятельности человека и условий устойчивого развития путем:

- определения зон размещения объектов электро-, тепло-, водоснабжения и водоотведения;
- создания новых и реконструкции существующих объектов инженерной инфраструктуры на основе новых технологий и научно-технических достижений;
- развития инженерных коммуникаций в сложившейся застройке с учетом перспективного развития;
- размещения автономных локальных источников электроснабжения и теплоснабжения на территориях, планируемых под застройку и не охваченных существующими централизованными системами;
- обеспечения безопасности и надежности систем инженерной инфраструктуры, в том числе путем создания систем защиты поверхностных и подземных источников водоснабжения, а также размещения и модернизации объектов очистки и утилизации промышленных, бытовых и поверхностных стоков.

Электроснабжение

Электроснабжение населенных пунктов Калиновского сельского поселения осуществляется от ПО «Восточные электрические сети», филиала Свердловэнерго «МРСК Урала».

На территории поселения расположены следующие подстанции:

- «Еланская» 110/10 кВ, 2 трансформатора, мощностью 6,3 МВА, запитанная от ВЛ 110кВ ПС Еланская – ПС Камышлов и ВЛ 110кВ ПС Дубровная – ПС Еланская;
- тяговая подстанция «Ялунина» 110/10кВ, 2 трансформатора, мощностью 25 МВА, запитанная от ВЛ 110 кВ ПС Черданцы - ПС Камышлов и ВЛ 110кВ ПС Сирень – ПС Ялунено.

От подстанции «Еланская» электроэнергия по четырем линиям электропередачи 10 кВ (ф. Калиновский, ф. Обуховский, ф. Октябрьский и ф. Ялуненский) подается к трансформаторным подстанциям 10/0,4 кВ, расположенные в населенных пунктах Калиновского сельского поселения, и далее по сетям 0,4 кВ к потребителям.

Сведения о существующих объектах электроснабжения в границах населенных пунктов представлены в таблице 21.

Таблица 21

Объекты электроснабжения в границах населенных пунктов

Наименование объекта	Характеристика объекта	Кол-во/протяженность	Местоположение	Примечания
1	2	3	4	5
с. Калиновское				
<i>Электрические подстанции</i>				
Трансформаторная подстанция (ТП)	10/0.4 кВ.	1	район ул.Набережная, 37	
	10/0.4 кВ.	1	район ул.Мещерекова, 54а	
	10/0,4 кВ.	1	район ул.Мещерекова, 49	
	10/0,4 кВ.	1	район пер.Заречный, 2	
	10/0,4 кВ.	1	район ул.Крупской, 15	
	10/0,4 кВ.	1	район ул.Ленина, 90	Планируемый к реконструкции
	10/0,4 кВ.	1	район ул.Ленина, 37	
	10/0,4 кВ.	1	район ул.Ленина, 13	
	10/0,4 кВ.	1	район ул.Советская, 15а	
	10/0,4 кВ.	1	район ул.Ленина, 10а	
<i>Линии электропередачи (ЛЭП)</i>				
Линии электропередачи 10 кВ	ЛЭП 10 кВ.	5,89 км.	с.Калиновсков	
Линии электропередачи 10 кВ	ЛЭП 10 кВ.	0,97 км.	с.Калиновсков	Планируемые к ликвидации

Наименование объекта	Характеристика объекта	Кол-во/протяженность	Местоположение	Примечания
1	2	3	4	5
Линии электропередачи 10 кВ	ЛЭП 10 кВ.	0,31 км.	с.Калиновсков	Планируемые к реконструкции
Линии электропередачи 10 кВ	ЛЭП 10 кВ.	0,96 км.	с.Калиновсков	Планируемые к размещению
п. Еланский				
<i>Линии электропередачи (ЛЭП)</i>				
Линии электропередачи 110 кВ	ЛЭП 110 кВ.	0,17 км.	п.Еланский	
Линии электропередачи 10 кВ	ЛЭП 10 кВ.	0,39 км.	с.Еланский	
п. Пышминская				
<i>Объекты электроснабжения отсутствуют.</i>				
п. Еланский				
<i>Линии электропередачи (ЛЭП)</i>				
Линии электропередачи 10 кВ	ЛЭП 10 кВ.	0,20 км.	д.Ялунина	

Обеспеченность электроснабжением жилой, общественно-деловой, коммунальной застройки и предприятий – 100%.

Газоснабжение

Населенные пункты Калиновского сельского поселения, кроме с. Калиновское, не обеспечены централизованной системой газоснабжения. Газоснабжение части потребителей осуществляется сжиженным газом (доставка осуществляется в баллонах), а также большинство жителей в д. Ялунина и п. Пышминская не используют газ, пользуясь альтернативными видами топлива для отопления жилья и для приготовления пищи.

Источником газоснабжения села Калиновское является существующий надземный газопровод высокого давления I категории с давлением 1,2МПа диаметром Ø65мм, идущий к свинокомплексу «Уральский». После врезки газопровод идет к ШГРП-1 на котором давление снижается до 0,6МПа. На территории самого села (в районе пересечения автодороги регионального значения г. Камышлов - г. Сухой Лог и ул. Советская) расположен ШГРП-2, запитанный от подземного газопровода высокого давления 0,6МПа, на котором давление снижается до низкого (0,005МПа) и подается в распределительную сеть. Газопроводы низкого давления проложены по ул. Гагарина, Советской, Бочкарева, Вокзальной, Матросова, Ленина, Набережной, Мещерякова, Крупской.

Состояние сетей газоснабжения удовлетворительное. Обеспеченность централизованным газоснабжением секционной жилой застройки – 11,9%, индивидуальной жилой застройки – 8,7%, общественной застройки - 100%.

Теплоснабжение

На территории с. Калиновское по адресу ул. Ленина, 18-а для теплоснабжения существующей застройки расположена муниципальная котельная производительностью

0,172 Гкал/час. Основное топливо - газ. От котельной снабжаются теплом объекты социально-бытового назначения и многоквартирные жилые дома: ул. Ленина, 9, Гагарина, 10, 12, 14. Теплоноситель вода с параметрами 95/70 °С. Общая протяженность трубопроводов 2Ø70-50мм составляет 275м. Система закрытая, двухтрубная. Состояние котельной и теплосетей удовлетворительное, износ 30%. Обеспеченность централизованным теплоснабжением жилого сектора -3,8%, общественной застройки - 100%.

Для теплоснабжения объектов военного городка (в п/о Порошино) и п. Еланского за его границами расположена еще одна котельная. От нее тепло подается по теплопроводу 2Ø630мм в военный городок, а также к жилой застройке п. Еланский. Данные по котельной отсутствуют.

Индивидуальная жилая застройка населенных пунктов обеспечивается теплом от собственных источников, работающих на газе или твердом топливе. Горячее водоснабжение – от собственных водонагревателей.

Водоснабжение

Для хозяйственно-питьевого водоснабжения населенных пунктов Калиновского сельского поселения используются подземные воды. В с. Калиновское имеются небольшие участки водопроводной сети, обслуживающие несколько жилых домов и детский сад. Водоснабжение потребителей с. Калиновское осуществляется из скважины № 6179 (лицензия на водопользование СВЕ №07487 ВЭ от 27.08.15). Скважина № 6179 расположена по адресу ул. Гагарина, 10-а, в долине р. Пышма, в 0,25 км от правого берега, в запирающемся надземном металлическом павильоне. Она оборудована электропогружным насосом марки ЭЦВ6-10-80, установленном на глубине 45 м. Качество питьевой воды соответствует нормам СанПиН 2.1.4.1074-01. составляет 47,0 м³/сут, производительность – 6,3 м³/час. Вода из скважины через три бак-аккумулятора объемом по 50 л. попадает в магистральный водопровод и к потребителям части жилых домов по ул. Ленина, ул. Советская, ул. Гагарина и ул. Набережная. Водоснабжением с вводом в дома обеспечены многоквартирные дома и объекты соцкультбыта. Жители индивидуальной жилой застройки снабжаются водой из водоразборных колонок (на сети их установлено 7 шт.), колодцев и индивидуальных скважин.

Скважина №8420 расположена по адресу ул. Мещерякова, 54-б в наземном павильоне. Она оборудована электропогружным насосом марки GRUNDFOS SP 3A-15, установленным на глубине 50м. Качество питьевой воды соответствует нормам СанПиН 2.1.4.1074-01. Дебит скважины составляет 58,7 м³/сут, производительность – 3,85 м³/час. Вода из скважины попадает сразу в бак-аккумулятор объемом 300 литров, а потом в водопроводную сеть и предназначена на данный момент для водоснабжения детского сада.

В п. Еланском все жители обеспечены централизованной системой водоснабжения, источник водоснабжения – скважина №1, принадлежащая ОАО «РЖД» и расположенная в районе ж/д станции Еланский. В п. Пышминская имеется скважина с водонапорной башней, используемая для нужд железной дороги. Жители снабжаются водой из водоразборной колонки. В д. Ялунина водоснабжение осуществляется из колодцев и индивидуальных скважин.

В целом, по населенным пунктам Калиновского сельского поселения водопроводная сеть не в полной мере обеспечивает потребности населенных пунктов по количеству воды, поэтому многие жители индивидуальных жилых домов используют собственные скважины. Пожаротушение предусмотрено из системы водоснабжения, существующая водопроводная сеть тупиковая, оборудованная водоразборными колонками.

Водоотведение

В населенных пунктах Калиновского сельского поселения отсутствует централизованная система канализации. В с. Калиновское водоотведение от всей застройки осуществляется в водонепроницаемые выгреба с последующим вывозом их на очистные сооружения в п/о Порошино.

В остальных населённых пунктах централизованная система канализации отсутствует. Жидкие отходы утилизируются в пределах придомовых участков.

Связь и коммуникации

На территории Калиновского сельского поселения расположена одна автоматическая телефонная станция - АТС 50/200 в с. Калиновское по ул. Гагарина, 16, емкостью 40 номеров. Вышки сотовой связи расположены в п/о Порошино в количестве 5 штук. Радиус действия мачт обеспечивает 100% охват населенных пунктов, расположенных на территории поселения. Основными операторами сотовой связи являются Мегафон, МТС и Мотив. На территории Калиновского сельского поселения также расположена одна опорная усилительная станция – радиорелейная мачта высотой 20м (ведомственная принадлежность – ПАО «ВымпелКом»).

Обеспеченность населения телевизионным вещанием и стационарной телефонной связью - 100%, интернет связью – 3,6%.

2.2.7 Санитарная очистка территории

Система санитарной очистки населенных пунктов включает системы сбора, удаления и утилизации твердых бытовых отходов (ТБО), неопасных твердых промышленных отходов, захоронения усопших и другие мероприятия.

Вывоз твердых бытовых отходов с территории с. Калиновское, д. Ялунина и п. Еланский осуществляется на полигон ТБО, расположенный по адресу: Свердловская область, Камышловский район, д. Фадюшина.

Характеристика существующей системы обращения с твердыми бытовыми отходами представлена в таблице 22.

Таблица 22

**Характеристика существующей системы обращения с
твердыми бытовыми отходами**

№ п/ п	Наимено- вание сель- ских насе- ленных пунктов	Объем ТБО	Организа- ция, осу- ществляю- щая сбор ТБО	Место вывоза ТБО	% насе- ления обес- печенного услугой сбора и вывоза ТБО	Си- стема сбора ТБО	Перио- дичность вывоза ТБО
1	2	3	4	5	6	7	8
1	с. Калинов- ское	1332,25 куб. м	МУП ЖКХ КСП	полигон ТБО д. Фадю- шина	100%	авто- транс- порт	еже- дневно
2	п. Елан- ский		МУП ЖКХ КСП	полигон ТБО д. Фадю- шина	100%	авто- транс- порт	еже- дневно
3	д. Ялунина		МУП ЖКХ КСП	полигон ТБО д. Фадю- шина	100%	авто- транс- порт	еже- дневно
4	п. Пыш- минская	-	-	-	-	-	-

В населенных пунктах с. Калиновское, п. Еланский и д. Ялунина вдоль существующих улиц расположены контейнерные площадки с мусорными контейнерами, куда осуществляется сбор твердых бытовых отходов. Контейнерные площадки обслуживает МУП ЖКХ Калиновского сельского поселения. Бытовой мусор вывозится специализированным автотранспортом ежедневно на полигон твердых бытовых отходов по адресу: Свердловская область, Камышловский район, д. Фадюшина.

На территории п. Пышминская отсутствует плановая система санитарной очистки территории. Бытовой мусор утилизируется на приусадебных участках.

На данный момент на территории с. Калиновское, п. Еланский, п. Пышминская и д. Ялунина не обеспечена централизованным водоотведением. Жидкие бытовые отходы собираются в придомовые ямы-выгреба.

Мусороперерабатывающих заводов, мусоросортировочных станций и складов для хранения, пришедших в негодность и запрещенных к применению пестицидов и агрохимикатов, нет. Неутилизированных пестицидов и агрохимикатов на территории района нет.

2.3 Прогнозируемые ограничения использования территорий поселения

Ограничения использования территорий поселения устанавливаются в границах зон с особыми условиями использования территории. К таким зонам в соответствии со ст. 105 Земельного кодекса, на территории Калиновского сельского поселения относятся:

- охранный зона объектов электросетевого хозяйства (вдоль линий электропередачи, вокруг подстанций);

- охранный зона линий и сооружений связи;
- водоохранная зона;
- береговая полоса;
- прибрежная защитная полоса;
- санитарно-защитная зона предприятий, сооружений и иных объектов;
- придорожная полоса;
- охранный зона нефтепроводов;
- другие зоны, устанавливаемые в соответствии с законодательством Российской Федерации (полоса отвода железной дороги);
- зона затопления и подтопления.

Установление зон с особыми условиями использования территории осуществляется в соответствии с действующим законодательством.

На территории анализируемых населенных пунктов и территории вне границ населенных пунктов устанавливаются следующие зоны с особыми условиями использования территории.

Село Калиновское

В границах с. Калиновское устанавливаются такие зоны с особыми условиями использования территории как:

- нормативная ориентировочная санитарно-защитная зона объектов;
- санитарно-защитная зона магистральной железной дороги «г. Екатеринбург – г. Тюмень»;
- охранные зоны объектов электроснабжения, объектов газоснабжения и тепловых сетей;
- водоохранная зона, прибрежная защитная полоса и береговая полоса р. Пышма, рыбоохранная зона р. Пышма;
- первый, второй и третий пояса зоны санитарной охраны подземных источников питьевого водоснабжения.

Поселок Еланский

В границах п. Еланский устанавливаются такие зоны с особыми условиями использования территории как:

- санитарно-защитная зона магистральной железной дороги «г. Екатеринбург – г. Тюмень»;
- охранные зоны объектов электроснабжения;
- первый и третий пояса зоны санитарной охраны подземных источников питьевого водоснабжения.

Поселок Пышминская

В границах п. Пышминская устанавливаются такие зоны с особыми условиями использования территории как:

- санитарно-защитная зона магистральной железной дороги «г. Екатеринбург – г. Тюмень»;
- охранные зоны объектов электроснабжения.

Деревня Ялунина

В границах д. Ялунина устанавливаются такие зоны с особыми условиями использования территории как:

- охранные зоны объектов электроснабжения;
- водоохранная зона, прибрежная защитная полоса и береговая полоса р. Пышма, рыбоохранная зона р. Пышма.

Санитарно-защитные зоны

Объекты, оказывающие негативное воздействие на окружающую среду и здоровье человека, расположены в с. Калиновское и за границами населенных пунктов. В соответствии с СанПиН 2.2.1/2.1.1200-03 «Санитарно-защитные зоны и санитарная классификация предприятий, сооружений и иных объектов» для данных объектов устанавливаются санитарно-защитные зоны. Перечень таких объектов и размеры их санитарно-защитных зон представлены в таблице 23

Таблица 23

**Нормативные размеры санитарно-защитных зон
предприятий, сооружений и иных объектов**

№ на схеме	Наименование Предприятия	Производственная деятельность, состав объекта	Класс Опасности	Размер СЗЗ (м) по СанПиН 2.2.1/2.1.1.1200-03	Расположение
1	2	3	4	5	6
с. Калиновское					
1	ООО СП «Надежда»	Ферма крупного рогатого скота недействующая	-	100	с. Калиновское, ул. Мещерякова, 1а
2	Автозаправочная станция	Автозаправочная станция на 3 ТРК	V	50	с. Калиновское, ул. Ленина, 2б
3	Открытая автостоянка	Открытая автостоянка до 100 мест	-	25	с. Калиновское, ул. Ленина
4	Котельная	Котел НР-18 (резервный) КВСр/КВСа-0,8 Мощность 0,8Гкал/час	-	на основании расчетов рассеивания загрязнений и результатов натурных измерений	с. Калиновское, ул. Ленина, 18а
п. Еланский					
5	-	-	-	-	-
п. Пышминская					
6	-	-	-	-	-
д. Ялунина					
7	-	-	-	-	-
За границами с. Калиновское, п. Еланский, п. Пышминская, д. Ялунина					
8	Кладбище традиционного захоронения	Сельское кладбище	V	50	Камышловский район, с. Калиновское, в 110 м. по направлению на юг от жилого дома №1 по ул. Советская

9	Склад горюче-смазочных материалов	Склад горюче-смазочных материалов	V	50	Камышловский район, ГУ Еланская квартирно-эксплуатационная часть
10	Котельная	Котельная	-	на основании расчетов рассеивания загрязнений и результатов натурных измерений	Камышловский район, ГУ Еланская квартирно-эксплуатационная часть, земельный участок 66:13:0103002:79
11	Котельная	Котельная	-	на основании расчетов рассеивания загрязнений и результатов натурных измерений	Камышловский район, п. Пышминская, 1934 км, земельный участок 66:13:1601001:24
12	Пункт подготовки вагонов (ППВ) ст. Пышминская	Пункт подготовки вагонов	IV	100	Камышловский район, в 10 м от северо-западной границы п. Пышминская

В границах п. Еланский, а также за границами п. Пышминская вдоль северной границы, проходят железнодорожные пути магистральной железной дороги «г. Екатеринбург – г. Тюмень». В соответствии с СП 42.13330.2011 «Градостроительство. Планировка и застройка городских и сельских поселений», п. 8.20, жилая застройка отделяется от железных дорог санитарно-защитной зоной в размере не менее 100 метров. В настоящее время в границах санитарно-защитной зоны железной дороги расположена жилая застройка п. Еланский.

Минимальное расстояния от объектов до застройки

В границах земельного участка с кадастровым номером 66:13:0801001:696 расположена территория для размещения объектов и оборудования пчеловодства. Минимальное расстояние от территории возможного размещения ульев до застройки установлено в соответствии с «Проектом планировки территории Северного района в с. Калиновское МО «Калиновского сельского поселения» Свердловской области», утвержденного постановлением Главы муниципального образования Калиновское сельское поселение от 03.12.2013 №270.

Минимальное расстояние от бровки земляного полотна автомобильных дорог до застройки

Вдоль северной границы с. Калиновское и д. Ялунина проходит автомобильная дорога регионального значения общего пользования «г. Камышлов – г. Сухой Лог». Согласно СП 42.13330.2011 «Градостроительство. Планировка и застройка городских и сельских поселений», п. 8.21, расстояния от бровки земляного полотна указанной дороги до жилой застройки составляет 50 метров, до садово-дачной застройки – 25 метров.

Охранные зоны объектов электросетевого хозяйства

По территории проектируемых населенных пунктов проходят воздушные линии электропередачи напряжением 0,4 кВ, 10 кВ и 110 кВ, которые запитывают трансформаторные пункты, расположенные в границах с. Калиновское, п. Пышминская и д. Ялунина. Вблизи п. Еланский расположены две электроподстанции ПС 110/10 кВ Ялунина и ПС 110/10 кВ Еланская.

В соответствии с постановлением Правительства РФ от 24.02.2009 №160 «О порядке установления охранных зон объектов электросетевого хозяйства и особых условий использования земельных участков, расположенных в границах таких зон» для линий электропередачи напряжением 0,4 кВ устанавливаются охранные зоны в размере 2 метров, напряжением 10 кВ – 10 метров, 110 кВ – 20 метров в каждую сторону от крайних проводов. Для трансформаторных пунктов устанавливается охранный зона в размере применительно к линии электропередачи, которая запитывает данный трансформаторный пункт.

Вокруг подстанций охранный зона устанавливается на расстоянии, применительно к высшему классу напряжения подстанции, а именно в размере 20 метров.

В охранных зонах запрещается осуществлять любые действия, которые могут нарушить безопасную работу объектов электросетевого хозяйства, в том числе привести к их повреждению или уничтожению, и (или) повлечь причинение вреда жизни, здоровью граждан и имуществу физических или юридических лиц, а также повлечь нанесение экологического ущерба и возникновение пожаров, в том числе:

- размещать любые объекты и предметы (материалы) в пределах созданных в соответствии с требованиями нормативно-технических документов проходов и подъездов для доступа к объектам электросетевого хозяйства, а также проводить любые работы и возводить сооружения, которые могут препятствовать доступу к объектам электросетевого хозяйства, без создания необходимых для такого для такого доступа проходов и подъездов;
- размещать свалки.

Охранные зоны объектов газоснабжения

По территории с. Калиновское проходит подземный газопровод высокого давления 0,6 МПа, который запитывает газораспределительный пункт шкафного типа.

В соответствии с постановлением Правительства РФ от 20.11.2000 №878 «Об утверждении Правил охраны газораспределительных сетей» для подземных газопроводов устанавливается охранный зона на расстоянии 3 м от газопровода со стороны провода и 2 м – с противоположной стороны. Для объекта газоснабжения предусмотрена охранный зона в размере 10 м.

На земельные участки, входящие в охранные зоны газораспределительных сетей, в целях предупреждения их повреждения или нарушения условий их нормальной эксплуатации налагаются ограничения (обременения):

- строить объекты жилищно-гражданского и производственного назначения;
- сносить и реконструировать мосты, коллекторы, автомобильные и железные дороги с расположенными на них газораспределительными сетями без предварительного выноса этих газопроводов по согласованию с эксплуатационными организациями;

- разрушать берегоукрепительные сооружения, водопропускные устройства, земляные и иные сооружения, предохраняющие газораспределительные сети от разрушений;
- перемещать, повреждать, засыпать и уничтожать опознавательные знаки контрольно-измерительные пункты и другие устройства газораспределительных сетей;
- устраивать свалки и склады, разливать растворы кислот, солей, щелочей и других химически активных веществ;
- огораживать и перегораживать охранные зоны, препятствовать доступу персонала эксплуатационных организаций к газораспределительным сетям, проведению обслуживания и устранению повреждений газораспределительных сетей;
- разводить огонь и размещать источники огня;
- рыть погреба, копать и обрабатывать почву сельскохозяйственными и мелиоративными орудиями и механизмами на глубину более 0,3 метра;
- открывать калитки и двери газорегуляторных пунктов, станций катодной и дренажной защиты люки подземных колодцев, включать или отключать электроснабжение средств связи, освещения и систем телемеханики;
- набрасывать, приставлять и привязывать к опорам и надземным газопроводам, ограждениям и зданиям газораспределительных сетей посторонние предметы, лестницы, влезать на них;
- самовольно подключаться к газораспределительным сетям.

Охранные зоны тепловых сетей

По территории с. Калиновское и п. Еланский проходят тепловые сети.

Согласно приказу Министерства строительства РФ от 17.08.1992 №197 «О типовых правилах охраны тепловых коммунальных сетей» вдоль трасс прокладки тепловых сетей устанавливаются охранные зоны в виде земельных участков шириной не менее 3 метров в каждую сторону, считая от края строительных конструкций или от наружной поверхности изолированного теплопровода бесканальной прокладки.

В пределах охранных зон тепловых сетей не допускается производить действия, которые могут повлечь нарушения в нормальной работе тепловых сетей, их повреждение, несчастные случаи или препятствующие ремонту:

- размещать автозаправочные станции, хранилища горюче-смазочных материалов, складировать агрессивные химические материалы;
- загромождать подходы и подъезды к объектам и сооружениям тепловых сетей, складировать тяжелые и громоздкие материалы, возводить временные строения и заборы;
- устраивать спортивные и игровые площадки, неорганизованные рынки, остановочные пункты общественного транспорта, стоянки всех видов машин и механизмов, гаражи, огороды и т.п.;
- устраивать всякого рода свалки, разжигать костры, сжигать бытовой мусор или промышленные отходы;
- производить работы ударными механизмами, производить сброс и слив едких и коррозионно-активных веществ и горюче-смазочных материалов.

В пределах территории охранных зон тепловых сетей без письменного согласия предприятий и организаций, в ведении которых находятся эти сети, запрещается:

- производить строительство, капитальный ремонт, реконструкцию или снос любых зданий и сооружений;
- производить земляные работы, планировку грунта, посадку деревьев и кустарников, устраивать монументальные клумбы;
- производить погрузочно-разгрузочные работы, а также работы, связанные с разбиванием грунта и дорожных покрытий;

- сооружать переезды и переходы через трубопроводы тепловых сетей.

Минимальное расстояние от газопроводов до фундаментов зданий и сооружений

Минимальные расстояния от подземных газопроводов высокого давления 0,6 МПа до фундаментов зданий и сооружений устанавливаются в соответствии с СП 62.13330.2011 «Газораспределительные системы» и составляет 7 метров от оси трубопровода в обе стороны.

Водоохранная зона, прибрежная защитная полоса и береговая полоса р. Пышма

В границах населенных пунктов с. Калиновское и д. Ялунина протекает река Пышма. Согласно данным государственного водного реестра река Пышма является правым притоком Туры, принадлежит Иртышскому бассейновому округу, речному подбассейну – Тобол. Длина водотока составляет 603 километра, водосборная площадь – 19700 квадратных километров.

В соответствии с Водным кодексом РФ, ст. 65, для водного объекта устанавливаются водоохранная зона, прибрежная защитная полоса и береговая полоса. Ширина водоохранной зоны р. Пышма составляет 200 метров, прибрежной защитной полосы – от 30 до 50 метров в зависимости от уклона, береговой полосы – 20 метров.

В границах водоохранных зон запрещается:

- использование сточных вод в целях регулирования плодородия почв;
- размещение кладбищ, скотомогильников, объектов размещения отходов производства и потребления, химических, взрывчатых, токсичных, отравляющих и ядовитых веществ, пунктов захоронения радиоактивных отходов;
- осуществление авиационных мер по борьбе с вредными организмами;
- движение и стоянка транспортных средств (кроме специальных транспортных средств), за исключением их движения по дорогам и стоянки на дорогах и в специально оборудованных местах, имеющих твердое покрытие;
- размещение автозаправочных станций, складов горюче-смазочных материалов (за исключением случаев, если автозаправочные станции, склады горюче-смазочных материалов размещены на территориях портов, судостроительных и судоремонтных организаций, инфраструктуры внутренних водных путей при условии соблюдения требований законодательства в области охраны окружающей среды и настоящего Кодекса), станций технического обслуживания, используемых для технического осмотра и ремонта транспортных средств, осуществление мойки транспортных средств;
- размещение специализированных хранилищ пестицидов и агрохимикатов, применение пестицидов и агрохимикатов;
- сброс сточных, в том числе дренажных, вод;
- разведка и добыча общераспространенных полезных ископаемых (за исключением случаев, если разведка и добыча общераспространенных полезных ископаемых осуществляются пользователями недр, осуществляющими разведку и добычу иных видов полезных ископаемых, в границах предоставленных им в соответствии с законодательством Российской Федерации о недрах горных отводов и (или) геологических отводов на основании утвержденного технического проекта в соответствии со статьей 19.1 Закона РФ от 21.02.1992 № 2395-1 «О недрах»).

В границах прибрежных защитных полос наряду с установленными для водоохранной зоны ограничениями запрещаются:

- 1) распашка земель;
- 2) размещение отвалов размываемых грунтов;

3) выпас сельскохозяйственных животных и организация для них летних лагерей, ванн.

Береговая полоса предназначена для общего пользования.

В настоящее время в границы береговой полосы попадают 15 земельных участков, расположенных на территории с. Калиновское.

Рыбоохранная зона р. Пышма

Рыбоохранная зона р. Пышма устанавливается на основании «Правил установления рыбоохранных зон», утвержденных постановлением Правительства РФ от 06.10.2008 №743. Рыбохозяйственная зона р. Пышма, имеющей особо ценное рыбохозяйственное значение на всем протяжении, составляет 200 метров и совмещается с границей водоохранной зоны.

Зона затопления 1% обеспеченности охватывает пойменные территории реки Пышма с захватом стариц и озер, примыкающих к ним заболоченных территорий.

Зоны затопления устанавливаются в отношении:

- а) территорий, которые прилегают к незарегулированным водотокам, затапливаемых при половодьях и паводках однопроцентной обеспеченности (повторяемость один раз в 100 лет) с учетом фактически затапливаемых территорий за предыдущие 100 лет наблюдений;
- б) территорий, прилегающих к устьевым участкам водотоков, затапливаемых в результате нагонных явлений расчетной обеспеченности;
- в) территорий, прилегающих к естественным водоемам, затапливаемых при уровнях воды однопроцентной обеспеченности;
- г) территорий, прилегающих к водохранилищам, затапливаемых при уровнях воды, соответствующих форсированному подпорному уровню воды водохранилища;
- д) территорий, прилегающих к зарегулированным водотокам в нижних бьефах гидроузлов, затапливаемых при пропуске гидроузлами паводков расчетной обеспеченности.

В зоне затопления паводком 1% обеспеченности мероприятия осуществляются путем выполнения подсыпки (намыва) или обвалования.

Зоны подтопления устанавливаются в отношении территорий, прилегающих к зонам затопления, указанным в пункте «Зона затопления», повышение уровня грунтовых вод которых обусловливается подпором грунтовых вод уровнями высоких вод водных объектов.

В границах зон подтопления устанавливаются:

- а) территории сильного подтопления - при глубине залегания грунтовых вод менее 0,3 метра;
- б) территории умеренного подтопления - при глубине залегания грунтовых вод от 0,3-0,7 до 1,2-2 метров от поверхности;
- в) территории слабого подтопления - при глубине залегания грунтовых вод от 2 до 3 метров.

Зоны затопления, подтопления считаются установленными, измененными со дня внесения сведений о зонах затопления, подтопления, соответствующих изменений в сведения о таких зонах в Единый государственный реестр недвижимости. Зоны затопления, подтопления считаются прекратившими существование со дня исключения сведений о них из Единого государственного реестра недвижимости.

Зоны затопления и подтопления сведения о которых внесены в Единый государственный реестр недвижимости представлены в *Таблице 24*.

Таблица 24

№пп	Тип зоны	Вид зоны	Реестровый номер	Наименование зоны
<i>Зона затопления 1% обеспеченности территории муниципального образования Калиновского сельское поселение Свердловской области</i>				
1	Зона с особыми условиями использования территории	Иная зона с особыми условиями использования территории	66:13-6.503	р. Пышма
<i>Зона сильного подтопления территории муниципального образования Калиновского сельское поселение Свердловской области</i>				
1	Зона с особыми условиями использования территории	Иная зона с особыми условиями использования территории	66:13-6.497	р. Пышма
<i>Зона слабого подтопления территории муниципального образования Калиновского сельское поселение Свердловской области</i>				
1	Зона с особыми условиями использования территории	Иные зоны с особыми условиями использования территории	66:13-6.495	р. Пышма

Границы зон затопления, подтопления на местности не обозначаются.

Границы зон затопления, подтопления могут быть изменены по следующим основаниям:

а) возникновение аварий и (или) иных чрезвычайных ситуаций, сложившихся вследствие прохождения половодья, дождевого паводка повторяемостью один раз в 100 лет и реже, сложной ледовой обстановки, пропуска вод в катастрофически большом количестве. При этом изменение границ зон затопления, подтопления осуществляется не реже одного раза в 10 лет;

б) внесение изменений в документы территориального планирования, градостроительного зонирования и документацию по планировке территорий.

Зоны затопления и подтопления прекращают свое существование одновременно с прекращением существования водных объектов.

Зона затопления и подтопления - особый режим использования территории, на которой запрещено:

а) размещать новые населённые пункты и объекты капитального строительства без средств обеспечения защиты от затоплений;

б) размещать кладбища, скотомогильники, свалки различных видов отходов;

в) использовать сточные воды в целях регулирования плодородия почв;

г) осуществлять меры, препятствующие затоплению территории, а также ликвидации их последствий.

При разработке проектов инженерной защиты территории затопления и подтопления следует руководствоваться СП 104.13330.2016 «Инженерная защита территории от затопления и подтопления».

Зоны затопления и подтопления отображены на картах территориального планирования.

Зоны санитарной охраны источников водоснабжения

На территории с. Калиновское расположено две действующие хозяйственно-питьевые скважины: скважина №6179, эксплуатируемая МУП ЖКХ КСП, и скважина №8420, эксплуатируемая для питьевого и хозяйственно-бытового водоснабжения детского дошкольного образовательного учреждения и жилой застройки северного района села Калиновское МО «Калиновское сельское поселение».

В соответствии с СанПиНом 2.1.4.1110-02 «Зоны санитарной охраны источников водоснабжения и водопроводов питьевого назначения» для объектов устанавливаются границы первого, второго и третьего поясов зоны санитарной охраны.

Согласно «Проекту организации зон санитарной охраны, на водозаборном участке скважины №6179 для хозяйственно-питьевого водоснабжения МО «Калиновское сельское поселение» Камышловского муниципального округа», разработанному ООО ПКЦ «Рифей-Экология» в 2013 году, зоны первого и второго поясов скважины могут быть совмещены и установлены радиусом 30 метров. Третий пояс зоны санитарной охраны устанавливается радиусом 778 метров вокруг водозаборной скважины. На данный момент в границах третьего пояса зоны санитарной охраны скважины размещается территория склада горюче-смазочных материалов. Размещение таких объектов допускается в пределах третьего пояса зоны санитарной охраны только при использовании защищенных подземных вод, при условии выполнения специальных мероприятий по защите водоносного горизонта от загрязнения при наличии санитарно-эпидемиологического заключения центра государственного санитарно-эпидемиологического надзора, выданного с учетом заключения органов геологического контроля.

В соответствии с «Проектом организации зоны санитарной охраны водозаборного участка одиночной скважины №8420, эксплуатируемого для питьевого и хозяйственно-бытового водоснабжения детского дошкольного образовательного учреждения и жилой застройки северного района села Калиновское МО «Калиновское сельское поселение» Камышловского района», разработанным ООО «ЭСП» в 2016 году, первый пояс зоны санитарной охраны уменьшен до границ существующего ограждения территории вокруг скважины в виде неправильного четырехугольника со сторонами 60-75-70-85 метров. Второй пояс зоны санитарной охраны скважины совмещен с первым. Согласно приведенным расчетам третий пояс зоны санитарной охраны выделяется в форме окружности радиусом 300 метров от устья скважины №8420. Санитарно-защитная полоса водовода устанавливается в размере 10 метров по обе стороны от крайних линий.

На территории п. Еланский находится скважина №1, эксплуатируемая ОАО «РЖД» для хозяйственно-питьевого и производственно-технического водоснабжения п. Еланский на основании лицензии СВЕ 01828 ВЭ сроком до 31.08.2029 г. Поскольку сведений и разработке и утверждении проекта зоны санитарной охраны скважины №1 нет, зона санитарной охраны первого пояса устанавливается в соответствии с СанПиН 2.1.4.1110-02 «Зоны санитарной охраны источников водоснабжения и водопроводов питьевого назначения» в размере 30 метров.

В границах первого пояса не допускается: посадка высокоствольных деревьев, все виды строительства, не имеющие непосредственного отношения к эксплуатации, реконструкции и расширению водопроводных сооружений, в том числе прокладка трубопроводов различного назначения, размещение жилых и хозяйственно-бытовых зданий, проживание людей, применение ядохимикатов и удобрений.

В границах второго и третьего поясов зоны санитарной охраны запрещается:

- выявление, тампонирующее или восстановление всех старых, бездействующих, дефектных или неправильно эксплуатируемых скважин, представляющих опасность в части возможности загрязнения водоносных горизонтов;
- бурение новых скважин и новое строительство, связанное с нарушением почвенного покрова, производится при обязательном согласовании с центром государственного санитарно-эпидемиологического надзора;
- запрещение закачки отработанных вод в подземные горизонты, подземного складирования твердых отходов и разработки недр земли;
- запрещение размещения складов горюче-смазочных материалов, ядохимикатов и минеральных удобрений, накопителей промстоков, шламохранилищ и других объектов, обуславливающих опасность химического загрязнения подземных вод.

Кроме перечисленных мероприятий в пределах второго пояса зоны санитарной охраны подземных источников водоснабжения подлежат выполнению следующие дополнительные мероприятия. Не допускается:

- размещение кладбищ, скотомогильников, полей ассенизации, полей фильтрации, навозохранилищ, силосных траншей, животноводческих и птицеводческих предприятий и других объектов, обуславливающих опасность микробного загрязнения подземных вод;
- применение удобрений и ядохимикатов;
- рубка леса главного пользования и реконструкции.

В пределах санитарно-защитной полосы водоводов должны отсутствовать источники загрязнения почвы и грунтовых вод.

2.3.1 Объекты культурного наследия

На территории Калиновского сельского поселения отсутствуют объекты культурного наследия, включенные в Единый государственный реестр объектов культурного наследия народов Российской Федерации.

2.3.2 Объекты особо охраняемых природных территорий

Согласно Единому государственному кадастру недвижимости особо охраняемых природных территорий регионального и местного значения, объекты особо охраняемых природных территорий отсутствуют.

2.3.3 Объекты специального назначения

Зона специального назначения в границах населённых пунктов включает объекты, использование которых регламентируется специальными нормативами. В границах села Калиновское имеется кладбище площадью 6,256 г (Свидетельство о государственной регистрации права № 66АГ 575983 от 14.08.2009г, субъект права МО «Калиновское сельское поселение», постоянное бессрочное пользование, кадастровый номер участка 66:13:0103002:465).

2.4 Выводы и оценка использования территории

Задачами комплексной оценки и анализа территории населенных пунктов в проекте генерального плана являются:

- изучение свойств территории населенных пунктов, отдельных их участков с целью определения видов деятельности жилищного и дальнейшего развития этих территорий;

- выявление свойств территории, ограничивающих развитие той или иной отрасли хозяйственной деятельности и размещение соответствующих видов строительства.

При этом проведен анализ по следующим группам факторов:

- местоположение в муниципальном образовании, обеспеченность транспортом;
- инженерно-строительные условия;
- характер существующего землепользования;
- состояние жилого фонда;
- санитарно-гигиенические условия;
- условия обеспечения инженерной инфраструктурой;
- лесорастительные условия;
- эстетические качества местности.

Выполнена комплексная подготовка территории и ряд схем, раскрывающих оценку территории по отдельным факторам.

Анализ градостроительной ситуации с.Калиновское, п.Пышминская, п.Еланский, д.Ялунина, планировочных ограничений, экологической обстановки показал ограничения и возможное территориальное развитие населённых пунктов.

Село Калиновское

Территория села с восточной стороны от автодороги на п/о Порошино до существующей восточной границы населенного пункта частично занята участками леса, пашнями, имеет понижение рельефа к пойме р. Пышма, подтапливаемые участки старицы от реки, с запада на восток через неё протекает ручей, впадающий в р. Пышма. Эта планировочная зона не предназначена для размещения индивидуальной жилой застройки, сохраняется как лесопарковая.

С южной стороны проходит автомобильная дорога регионального значения г. Камышлов - г. Сухой Лог и магистральная железная дорога Екатеринбург-Тюмень. Между ними, в транспортном коридоре расположены: котельная Еланской КЭЧ с мазутохранилищем, склад ГСМ, погрузо-разгрузочная зона ж.д. станции Еланский, Калиновское сельское кладбище.

Развитие с.Калиновское (застроенные территории) в северном, восточном и северо-западном направлениях ограничено извилистым руслом р. Пышма.

Развитие с.Калиновское в западном и юго-западном направлениях ограничено землями сельскохозяйственного назначения, прилегающим к существующим границам населенного пункта.

Условно экологически благоприятными территориями для размещения индивидуальной жилой застройки в существующих границах села являются участки, свободные от застройки в границах существующих улиц. Планировочными ограничениями для этих территорий являются участки с пониженным рельефом и заболоченные, расположенные внутри вышеуказанных кварталов.

Поселок Еланский

Территория населенного пункта ограничена:

- с севера – ж.д. станцией Еланский;
- с востока – п/ст. 110/10кВ, расположенной в полосе отвода магистральной ж. дороги г.Екатеринбург-г.Тюмень;
- с юга, запада и востока границей МО «Калиновское сельское поселение». С южной стороны поселка расположена п/ст.Еланская 110/10кВ («Обуховское сельское поселение»).

Через территорию поселка проходят ВЛ 10кВ на с. Калиновское от п/ст. Еланская.

Большая часть территории поселка, включая жилую зону, расположена в полосе отвода ж.д. станции Еланский.

Поселок Пышминская

Территория населенного пункта ограничена:

- с юга, запада и востока границей МО «Калиновское» сельское поселение;
- с севера – полосой отвода ж.д. станции Пышминская.

В существующих границах поселка, в западной части его, расположена часть участка пункта подготовки и ремонта крытых грузовых вагонов. ВЧДЭ-19 ст. Воиновка. 100 м санитарно-защитная зона от этого производственного комплекса является планировочным ограничением для размещения индивидуальной жилой застройки п. Пышминская. В настоящее время территория этой санитарно-защитной зоны (в границах поселка) свободна от застройки, частично заболочена.

Деревня Ялунина

Территория населенного пункта ограничена:

- с севера р. Пышма с 200 м водоохраной зоной;
- с юго-запада – региональной автомобильной дорогой г. Камышлов - г. Сухой Лог;
- с северо-западной, южной и восточной сторон землями сельскохозяйственного назначения. Вдоль северо-западной границы села проходит коридор ВЛ 110кВ от п/ст. Еланская 110/10 кВ на п/ст. Камышлов.

С учетом планировочных ограничений размещение индивидуальной жилой застройки возможно только на небольших участках свободных от застройки в пределах сложившейся территории населенного пункта.

3.ОЦЕНКА ВОЗМОЖНОГО ВЛИЯНИЯ ПЛАНИРУЕМЫХ ДЛЯ РАЗМЕЩЕНИЯ ОБЪЕКТОВ МЕСТНОГО ЗНАЧЕНИЯ ПОСЕЛЕНИЯ

2.3 Экологическое состояние

Мероприятия по охране природы и рациональному природопользованию

Охрана окружающей среды - это сложный комплекс организационных, технических, экономико-ресурсных программ, взаимосвязанных с другими программами стратегического развития населенного пункта в целом, направленными на стабилизацию и поддержание благоприятной обстановки в отдельных поселениях.

Основной целью политики в области экологии является сохранение природных систем, повышение качества жизни населения, обеспечение экологического благополучия и экологической безопасности жителей Калиновского сельского поселения.

Основными направлениями экологизации хозяйственного комплекса района являются:

1. снижение загрязнения атмосферного воздуха:
 - обеспечение использования ресурсо- и энергосберегающих технологий;
 - реконструкция и модернизация объектов топливно-энергетического комплекса путем установки котлов работающих на смешанных видах топлива с высоким уровнем КПД;
2. улучшение состояния водных объектов:
 - мониторинг состояния качества питьевой воды.
3. уменьшение объемов размещения отходов:

- максимальное вовлечение отходов в хозяйственный оборот (переработку), в том числе крупнотоннажных отходов (шлаки, золы котельных, отходы деревопереработки);
- развитие специализированного парка машин по сбору и вывозу бытовых отходов;
- 4. Обеспечение воспроизводства биологических ресурсов:
 - охрана и воспроизводство охотничьих и рыбных ресурсов;
 - рациональное использование лесных ресурсов.
- 5. разработка и внедрение системы экологического образования населения:
 - организация и проведение массовых экологических мероприятий для школьников;
 - повышение качества экологического образования в образовательных учреждениях района.

3.1.1 Защита атмосферного воздуха

Проектом Генерального плана Калиновского сельского поселения применительно к населенным пунктам в соответствии с «Запланированными мероприятиями по управлению риском для здоровья и обеспечению санитарно-эпидемиологического благополучия населения на 2021-2023 годы»

Калиновское сельское поселение с целью охраны атмосферного воздуха с учетом существующего незначительного уровня загрязнения атмосферного воздуха предусматриваются следующие мероприятия:

- установление нормативных ориентировочных санитарно-защитных зон объектов, оказывающих негативное воздействие на окружающую среду и на здоровье человека, расположенных в границах и за границами населенных пунктов;
- своевременная замена специализированного автотранспорта и контейнеров для сбора бытовых отходов;
- организация и содержание территорий кладбищ;
- организация мониторинга и контроля состояния атмосферного воздуха на границе санитарно-защитных зон предприятий и жилых районов;
- дальнейшая разработка проектов санитарно-защитных зон существующих и проектируемых предприятий, расположенных на территории населенных пунктов, на основании расчетов выбросов загрязняющих веществ и натурных измерений;
- разработка проектов санитарно-защитных зон для котельных с. Калиновское, а также расположенных вблизи п. Еланский и п. Пышминская;
- специальное защитное озеленение территорий санитарно-защитных зон предприятий;
- снижение пылевой нагрузки путем пылеподавления (полив территории в летний период), благоустройства и озеленения территории, повышения качества дорожного покрытия, оптимизации транспортных потоков, обеспечения своевременной санитарной очистки территории;
- соблюдение скоростного режима;
- контроль выбросов от автомобильного транспорта, перевод на использование в качестве моторного топлива сжатого природного газа и неэтилированного бензина, соответствующее переоборудование автотранспортных средств;
- запрет развития территории кладбища с. Калиновское в северном направлении;
- ограничение реконструкции и строительства объектов капитального строительства на территории жилой застройки, попадающей в санитарно-защитную зону сельского кладбища;

- ограничение реконструкции и строительства объектов капитального строительства на территории жилой застройки, попадающей в границы санитарно-защитной зоны железной дороги «г. Екатеринбург – г. Тюмень»;

- ограничение реконструкции и строительства на территории жилой застройки, до которой не соблюдается минимальное расстояние от бровки земляного полотна автомобильной дороги регионального значения.

На проектируемой территории расположен ряд объектов, для которых, в соответствии действующим законодательством, необходимо установление санитарно-защитных зон. Таким образом, для всех предприятий, оказывающих негативное влияние на состояние атмосферного воздуха населенного пункта, установлены ориентировочные санитарно-защитные зоны – *таблица 20* (СанПиН 2.2.1/2.1.1.1200-03 «Санитарно-защитные зоны и санитарная классификация предприятий, сооружений и иных объектов»).

Немаловажным является соблюдение режима использования санитарно-защитных зон. Размер санитарно-защитных зон устанавливается с учетом уменьшения воздействия загрязнителей на атмосферный воздух в жилых зонах и других нормируемых средах до значений, установленных гигиеническими нормативами. При этом максимальный эффект может быть достигнут при выполнении ряда мероприятий по организации санитарно-защитных зон, в частности, озеленения.

Отступление от нормативных размеров санитарно-защитных зон в сторону уменьшения допускается при выполнении необходимых обоснований и при условии разработки соответствующей проектной документации.

Таблица 25

***Нормативные размеры санитарно-защитных зон
предприятий, сооружений и иных объектов***

№ п/п	Наименование предприятия	Класс опасно- сти	Размер СЗЗ (м.)	Мероприятия
с. Калиновское				
Существующие объекты				
1.	Территория ООО СП «Надежда»	IV	100	Возобновление деятельности сельскохозяйственного предпри- ятия или размещение нового производства не выше IV класса опасности
2.	Автозаправочная стан- ция на 3 ТРК	V	50	-
3.	Открытая автостоянка до 100 мест	-	25	-
4.	Котельная	-	-	Разработка проекта санитарно- защитной зоны на основании расчетов рассеивания загрязне- ний и результатов натурных из- мерений
5.	Канализационные очистные сооружения	-	150	-
6.	Кладбище традицион- ного захоронения	V	50	Запрет развития кладбища в се- верном направлении в границах села
Проектируемые объекты				
7.	Объект коммунально- складского назначения	V	50	-
п. Еланский				
8.	-	-	-	-
п. Пышминская				
9.	-	-	-	-
д. Ялунина				
10.	-	-	-	-
Вне границ населенных пунктов с. Калиновское, п. Еланский, п. Пышминская, д. Ялунина				
Существующие объекты				
11.	Склад горюче-смазоч- ных материалов	V	50	-
12.	Котельная	-	-	Разработка проекта санитарно- защитной зоны на основании расчетов рассеивания загрязне- ний и результатов натурных из- мерений
13.	Котельная	-	-	Разработка проекта санитарно- защитной зоны на основании расчетов рассеивания загрязне- ний и результатов натурных из- мерений

14.	Пункт подготовки вагонов (ППВ)	IV	100	Разработка проекта санитарно-защитной зоны на основании расчетов рассеивания загрязнений и результатов натурных измерений
-----	--------------------------------	----	-----	---

В границах поселка Еланский проходят железнодорожные пути магистральной железной дороги «г. Екатеринбург – г. Тюмень». В соответствии СП 42.13330.2011 «Градостроительство. Планировка и застройка городских и сельских поселений», п. 8.20, санитарно-защитная зона железной дороги составляет 100 метров. При размещении железных дорог в выемке или при осуществлении специальных шумозащитных мероприятий, обеспечивающих требования СП 51.13330, ширина санитарно-защитной зоны может быть уменьшена, но не более чем на 50 м. Ширину санитарно-защитной зоны до границ садовых участков следует принимать не менее 50 м. Таким образом, проектом предусматривается осуществление специальных шумозащитных мероприятий, в том числе установка специальных шумозащитных экранов, благоустройство и озеленение территории, высадка высокоствольных деревьев и др. для уменьшения санитарно-защитной зоны от железной дороги до 50 метров и исключения части жилой застройки из зоны с особыми условиями использования территории. На территории, попадающей в санитарно-защитную зону железной дороги, предусмотрен запрет строительства и реконструкции объектов капитального строительства.

Для минимизации вредного воздействия от автомобильной дороги на население жилых домов, до которых не соблюдено минимальное расстояние в соответствии с СП 42.13330.2011, также предусматриваются шумозащитные мероприятия, в том числе установка специальных шумозащитных экранов, озеленение территории придорожной полосы, посадка высокоствольных деревьев, соблюдение скоростного режима, реконструкция дорожного полотна дороги и др.

3.1.2 Охрана водных ресурсов

Проектом Генерального плана Калиновского сельского поселения применительно к населенным пунктам в соответствии с «Запланированными мероприятиями по управлению риском для здоровья и обеспечению санитарно-эпидемиологического благополучия населения на 2021-2023 годы» МО «Калиновское сельское поселение» с целью охраны водных ресурсов предлагаются следующие мероприятия:

- мониторинг качества питьевой воды;
- обеспечение лабораторного производственного контроля на объектах централизованного и децентрализованного хозяйственно-питьевого водоснабжения;
- соблюдение режима береговой полосы, прибрежной защитной полосы и водоохранной зоны р. Пышма
- ограничение строительства и реконструкции объектов капитального строительства, расположенных в береговой полосе водных объектов в соответствии с Водным кодексом РФ;
- запрет размещения новых земельных участков в береговой полосе водных объектов;
- реконструкция и модернизация инженерной инфраструктуры жилищно-коммунального хозяйства;
- соблюдение режима первого, второго и третьего поясов зоны санитарной охраны подземных источников питьевого водоснабжения;

- осуществление специальных мероприятий по защите водоносного горизонта от загрязнения.

На данный момент 15 земельных участков (в соответствии со сведениями единого государственного реестра недвижимости) попадают в границы береговой полосы р. Пышмы. Так как данные земельные участки поставлены на государственный кадастровый учет, проектом предлагается сохранение участков с наложением ограничений строительства и реконструкции объектов капитального строительства в границах таких земельных участков. Размещение новых земельных участков в границах береговой полосы р. Пышма запрещается.

В целях соблюдения регламента водоохранной зоны р. Пышма в соответствии с Водным кодексом РФ, ст. 65, в границах такой зоны запрещается:

- использование сточных вод в целях регулирования плодородия почв;
- размещение кладбищ, скотомогильников, объектов размещения отходов производства и потребления, химических, взрывчатых, токсичных, отравляющих и ядовитых веществ, пунктов захоронения радиоактивных отходов;
- осуществление авиационных мер по борьбе с вредными организмами;
- движение и стоянка транспортных средств (кроме специальных транспортных средств), за исключением их движения по дорогам и стоянки на дорогах и в специально оборудованных местах, имеющих твердое покрытие;
- размещение автозаправочных станций, складов горюче-смазочных материалов (за исключением случаев, если автозаправочные станции, склады горюче-смазочных материалов размещены на территориях портов, судостроительных и судоремонтных организаций, инфраструктуры внутренних водных путей при условии соблюдения требований законодательства в области охраны окружающей среды и настоящего Кодекса), станций технического обслуживания, используемых для технического осмотра и ремонта транспортных средств, осуществление мойки транспортных средств;
- размещение специализированных хранилищ пестицидов и агрохимикатов, применение пестицидов и агрохимикатов;
- сброс сточных, в том числе дренажных, вод;
- разведка и добыча общераспространенных полезных ископаемых (за исключением случаев, если разведка и добыча общераспространенных полезных ископаемых осуществляются пользователями недр, осуществляющими разведку и добычу иных видов полезных ископаемых, в границах предоставленных им в соответствии с законодательством Российской Федерации о недрах горных отводов и (или) геологических отводов на основании утвержденного технического проекта в соответствии со статьей 19.1 Закона РФ от 21.02.1992 № 2395-1 «О недрах»).

В границах прибрежных защитных полос наряду с установленными для водоохранной зоны ограничениями запрещаются:

- 1) распашка земель;
- 2) размещение отвалов размываемых грунтов;
- 3) выпас сельскохозяйственных животных и организация для них летних лагерей, ванн.

Для существующих действующих хозяйственно-питьевых скважин №6179, №8420, расположенных в границах с. Калиновское, разработаны проекты организации зон санитарной охраны в составе трех поясов. Для скважины №1, которая находится в п. Еланский, проект организации зоны санитарной охраны не разрабатывался, и зона санитарной охраны первого пояса в соответствии с СанПиНом 2.1.4.1110-02 составляет 30 метров.

В обязательном порядке необходимо соблюдение режима зоны санитарной охраны скважин в целях защиты места водозабора и водозаборных сооружений от случайного или

умышленного загрязнения и повреждения, а также предупреждения загрязнения воды источников водоснабжения.

Согласно СанПиН 2.1.4.1110-02 «Зоны санитарной охраны источников водоснабжения и водопроводов питьевого назначения» в границах первого пояса не допускается: посадка высокоствольных деревьев, все виды строительства, не имеющие непосредственного отношения к эксплуатации, реконструкции и расширению водопроводных сооружений, в том числе прокладка трубопроводов различного назначения, размещение жилых и хозяйственно-бытовых зданий, проживание людей, применение ядохимикатов и удобрений. Территория первого пояса зоны санитарной охраны первого пояса должна быть спланирована для отвода поверхностного стока за ее пределы, озеленена, ограждена и обеспечена охраной. Дорожки к сооружениям должны иметь твердое покрытие.

В границах второго и третьего поясов зоны санитарной охраны запрещается:

- выявление, тампонирующее или восстановление всех старых, бездействующих, дефектных или неправильно эксплуатируемых скважин, представляющих опасность в части возможности загрязнения водоносных горизонтов;
- бурение новых скважин и новое строительство, связанное с нарушением почвенного покрова, производится при обязательном согласовании с центром государственного санитарно-эпидемиологического надзора;
- запрещение закачки отработанных вод в подземные горизонты, подземного складирования твердых отходов и разработки недр земли;
- запрещение размещения складов горюче-смазочных материалов, ядохимикатов и минеральных удобрений, накопителей промстоков, шламохранилищ и других объектов, обусловливающих опасность химического загрязнения подземных вод.

Кроме перечисленных мероприятий в пределах второго пояса зоны санитарной охраны подземных источников водоснабжения подлежат выполнению следующие дополнительные мероприятия. Не допускается:

- размещение кладбищ, скотомогильников, полей ассенизации, полей фильтрации, навозохранилищ, силосных траншей, животноводческих и птицеводческих предприятий и других объектов, обусловливающих опасность микробного загрязнения подземных вод;
- применение удобрений и ядохимикатов;
- рубка леса главного пользования и реконструкции.

Вблизи границ с. Калиновское находится склад горюче-смазочных материалов, территория которого попадает в границы третьего пояса зоны санитарной охраны хозяйственно-питьевой скважины № 6179. Размещение таких объектов допускается в пределах третьего пояса зоны санитарной охраны только при использовании защищенных подземных вод, при условии выполнения специальных мероприятий по защите водоносного горизонта от загрязнения при наличии санитарно-эпидемиологического заключения центра государственного санитарно-эпидемиологического надзора, выданного с учетом заключения органов геологического контроля.

3.1.3 Мероприятия по охране почвенного покрова и обращение с отходами

Проектом Генерального плана Калиновского сельского поселения применительно к населенным пунктам в соответствии с запланированными мероприятиями по управлению риском для здоровья и обеспечению санитарно-эпидемиологического благополучия населения на 2021-2023 годы с целью охраны почвенного покрова предлагаются следующие мероприятия:

- организация системы сбора, хранения, вывоза и утилизации бытовых и промышленных отходов, которые приводят к накоплению в почве загрязняющих веществ и вовлечению их в кругооборот, нарушению целостности растительного покрова и зарастанию участков земли сорной растительностью;
- своевременная замена специализированного автотранспорта и контейнеров для сбора бытовых отходов;
- мониторинг и своевременная ликвидация несанкционированных свалок и захоронений бытовых отходов;
- организация и содержание территории кладбища.

В настоящее время вывоз твердых бытовых отходов с. Калиновское, п. Еланский, д. Ялунина осуществляется на полигон твёрдых бытовых отходов по адресу: Свердловская область, Камышловский район, д. Фадюшина.

Жидкие бытовые отходы

Проектом предусмотрена ликвидация существующих выгребных ям и надворных уборных на территории с. Калиновское, п. Еланский, п. Пышминская и д. Ялунина и предложена замена на выгреб-септики.

В с. Калиновское и п. Еланский согласно Водному кодексу РФ (ст. 65) территории, попадающие в водоохранную зону р. Пышма, на проект предлагается обеспечить централизованной системой хозяйственно-бытовой канализации и предусмотреть сброс стоков в общие выгреб-септики с последующим вывозом стоков на очистные сооружения п/о Порошино.

Кладбища

На расстоянии 25 метров от южной границы с. Калиновское расположено существующее кладбище традиционного захоронения. Территория кладбища находится в зоне санитарной охраны третьего пояса хозяйственно-питьевой скважины №6179, что не противоречит СанПиН 2.1.4.1110-02 «Зоны санитарной охраны источников водоснабжения и водопроводов питьевого назначения».

Санитарно-защитная зона от действующего кладбища частично попадает на территорию жилой застройки с. Калиновское (3 земельных участка). Так как земельные участки для ведения личного подсобного хозяйства поставлены на государственный кадастровый учет, проектом предлагается сохранение участков с наложением ограничений строительства и реконструкции объектов капитального строительства в границах таких земельных участков. Жилые дома в санитарно-защитную зону кладбища не попадают.

Для исключения попадания санитарно-защитной зоны от кладбища на жилую застройку с. Калиновское, проектом предусматривается наложение запрета развития кладбища в северном направлении. Мероприятия, предусмотренные проектом, сведены в *Таблицу 26*.

Таблица 26

**Санитарно-защитные зоны предприятия и мероприятия,
предусмотренные генеральным планом**

№ п/п	Наименование	Населенный пункт	Расстояние до ближайшего водного объекта, м	Размер СЗЗ, м	Количество жилых домов в СЗЗ	Мероприятия
-------	--------------	------------------	---	---------------	------------------------------	-------------

1.	Сельское кладбище традиционного захоронения	с. Калиновское	440	50	—	Запрет развития кладбища в северном направлении
----	---	----------------	-----	----	---	---

Развитие системы обращения с отходами.

Санитарная очистка населенного пункта занимает важное место среди комплекса задач по охране окружающей среды и направлена на содержание территории населенного пункта в безопасном для человека состоянии. Расчет накопления твердых бытовых отходов сведен в *Таблицы 27-30*.

Расчет накопления твердых бытовых отходов

Санитарная очистка проектируемой территории занимает важное место среди комплекса задач по охране окружающей среды и направлена на содержание территории населенного пункта в безопасном для человека состоянии.

Расчет твердых бытовых отходов был произведен в соответствии с «Местными нормативами градостроительного проектирования Калиновского сельского поселения».

Количество твердых бытовых отходов рассчитывается по формуле:

$$ТБО = Н_{ТБО} \times П,$$

где ТБО – количество накапливаемых твердых бытовых отходов,

Н_{ТБО} – минимальный нормативный показатель накопления твердых бытовых отходов,

П – показатель.

Таблица 27

Расчет накопления твердых бытовых отходов на расчетный срок с. Калиновское

№ п/п	Наименование	Расчетная единица	Норма накопления, м³/год.	Показатель	Количество ТБО, м³/год.
1	Отходы из жилищ несортированные	На 1 чел.	1,3	768	998,4
2	Отходы от дошкольного образовательного учреждения	На 1 место	0,4	160	64
3	Отходы от библиотеки	На 1 кв.м. общей площади	0,35	125,3	43,855
4	Отходы от предприятий торговли	На 1 кв.м торговой площади	1,72	296,2	509,464
5	Отходы от помещений объектов общественного питания	На 1 место	0,0005	66	0,033
6	Отходы от фельдшерско-акушерского пункта	на 1 посещение в день	0,52	50	26
7	Отходы от аптеки	на 1 сотрудника	0,52	3	1,56
8	Отходы от почтового отделения	на 1 сотрудника	0,60	5	3

9	Отходы от предприятия бытового обслуживания	на 1 сотрудника	0,25	3	0,75
11	Отходы от учреждения дополнительного образования	На 1 место	0,40	20	8
13	Отходы от администрации	на 1 сотрудника	0,70	10	7
14	Отходы от сельского клуба	на 1 место	0,40	150	60
16	Отходы от физкультурно-оздоровительного центра	На 1 место	0,40	25	10
17	Отходы от плоскостного спортивного сооружения	На 1 кв.м. общей площади	0,03	879,0	26,37
	Итого				1758,43

Таблица 28

Расчет накопление твердых бытовых отходов на расчетный срок п. Еланский

№ п/п	Наименование	Расчетная единица	Норма накопления, м³/год.	Показатель	Количество ТБО, м³/год.
1.	Отходы из жилищ несортированные	на 1 чел.	1,30	90	117,0
2.	Отходы от объектов торговли	на 1 кв.м. торговой площади	1,72	30,0	51,6
	Итого				168,6

Таблица 29

Расчет накопление твердых бытовых отходов на расчетный срок п. Пышминская

№ п/п	Наименование	Расчетная единица	Норма накопления, м³/год.	Показатель	Количество ТБО, м³/год.
1.	Отходы из жилищ несортированные	на 1 чел.	1,30	40	52,0
2.	Отходы от объектов торговли	на 1 кв.м. торговой площади	1,72	30,0	51,6
	Итого				103,6

Таблица 30

Расчет накопление твердых бытовых отходов на расчетный срок д. Ялунина

№ п/п	Наименование	Расчетная единица	Норма накопления, м³/год.	Показатель	Количество ТБО, м³/год.
-------	--------------	-------------------	---------------------------	------------	-------------------------

1.	Отходы из жилищ несортированные	на 1 чел.	1,30	44	57,2
2.	Отходы от объектов торговли	на 1 кв.м. торговой площади	1,72	30,0	51,6
	Итого				108,8

Проектом предусматривается плановая система очистки территории с удалением и обезвреживанием бытового мусора и других твердых отходов, с периодичностью:

- в летний период (при плюсовой температуре свыше $+5^{\circ}$) ежедневный;
- в зимний период (при температуре -5° и ниже) раз в трое суток.

Во всех населенных пунктах предлагается размещение контейнерных площадок с установкой мусорных контейнеров, куда будет осуществляться сбор отходов.

В соответствии с «Рекомендациями по выбору методов и организации удаления бытовых отходов», утвержденными 15 марта 1985 г, мусорные контейнеры должны быть удалены от жилых домов, детских учреждений, мест отдыха населения на расстоянии не менее 20 метров, но не более 100 метров. Площадки для контейнеров должны иметь ровное асфальтовое или бетонное покрытие, ограждение зелеными насаждениями или какое-либо другое ограждение (кирпичное, сетчатое, бетонное). Наибольшее количество размещаемых контейнеров на площадке не должно превышать пяти.

Вывоз бытового мусора предлагается на полигон твердых бытовых отходов д. Фадюшина Камышловского района.

3.2. Электромагнитное излучение

По территории населенных пунктов проходят воздушные линии электропередачи напряжением 0,4, 10 и 110 кВ. Охранная зона от существующих линий электропередачи попадает на территорию жилой застройки, в частности на жилые дома, что противоречит требованиям постановления Правительства РФ от 24.02.2009 №160 «О порядке установления охранных зон объектов электросетевого хозяйства и особых условий использования земельных участков, расположенных в границах таких зон».

В целях защиты населения от воздействия электрического поля настоящим проектом предлагается реконструкция линий электропередачи, которые проходят в нарушение требований постановления Правительства РФ от 24.02.2009 №160 «О порядке установления охранных зон объектов электросетевого хозяйства и особых условий использования земельных участков, расположенных в границах таких зон», а именно:

- изменение трассировки воздушных линий электропередачи;
- переукладка воздушных линий электропередачи в кабель;
- реконструкция воздушных линий электропередачи в линии с самонесущими или изолированными проводами.

3.3. Шумовое воздействие

В границах населенных пунктов, а также в непосредственной близости от них, расположены объекты, оказывающие значительное шумовое воздействие на население: электроподстанции ПС 110/10 кВ Еланская, ПС 110/10 кВ Ялунина и магистральная железная дорога «г. Екатеринбург – г. Тюмень» и автомобильная дорога общего пользования регионального значения «г. Камышлов – г. Сухой Лог». Поэтому проектом Генерального плана предусматривается проведение следующих мероприятий по снижению шумового воздействия на население, проживающее вблизи таких объектов:

- проведение шумозащитных мероприятий для уменьшения шумового воздействия от железной дороги;
- оптимизация транспортной системы;
- соблюдение и контроль скоростного режима;
- реконструкция полотна автомобильной дороги;
- создание шумозащитного озеленения, посадка полос зеленых насаждений с плотным примыканием крон деревьев между собой;
- устройство шумозащитных экранов вдоль железнодорожных путей и автомобильной дороги регионального значения со стороны жилой застройки;
- инженерно-технические мероприятия, конструктивные изменения шумозащиты зданий.

В санитарно-защитную зону существующей железной дороги «г. Екатеринбург – г. Тюмень» попадает жилая застройка п. Еланский и п. Пышминская. В соответствии с СП 51.13330, ширина санитарно-защитной зоны может быть уменьшена, но не более чем на 50 метров. Таким образом, проектом предусматривается осуществление специальных шумозащитных мероприятий для уменьшения санитарно-защитной зоны от железной дороги и исключения части жилой застройки из зоны с особыми условиями использования территории.

4.СВЕДЕНИЯ О ПЛАНИРУЕМЫХ ДЛЯ РАЗМЕЩЕНИЯ НА ТЕРРИТОРИЯХ ПОСЕЛЕНИЯ ОБЪЕКТОВ ФЕДЕРАЛЬНОГО ЗНАЧЕНИЯ, ОБЪЕКТОВ РЕГИОНАЛЬНОГО ЗНАЧЕНИЯ

На территорию Калиновского сельского поселения распространяют действие следующие документы территориального планирования *Российской Федерации*:

1) схема территориального планирования Российской Федерации в области здравоохранения, утвержденная распоряжением Правительства Российской Федерации от 28.12.2012 №2607-р (с последующими изменениями и дополнениями);

2) схема территориального планирования Российской Федерации в области высшего профессионального образования, утвержденная распоряжением Правительства Российской Федерации от 26.02.2013 №247-р;

3) схема территориального планирования Российской Федерации в области федерального транспорта (железнодорожного, воздушного, морского, внутреннего водного), автомобильных дорог федерального значения, утвержденная распоряжением Правительства Российской Федерации от 19.03.2013 №384-р (с последующими изменениями и дополнениями);

4) схема территориального планирования Российской Федерации в области федерального транспорта (в части трубопроводного транспорта), утвержденная распоряжением Правительства Российской Федерации от 06.05.2015 №816-р (с последующими изменениями и дополнениями);

5) схема территориального планирования Российской Федерации в области обороны страны и безопасности государства, утвержденная указом Президента Российской Федерации от 10.12.2015 № 615сс;

6) схема территориального планирования Российской Федерации в области энергетики, утвержденная распоряжением Правительства Российской Федерации от 01.08.2016 № 1634-р (с последующими изменениями и дополнениями).

Указанными документами территориального планирования Российской Федерации на территории Калиновского сельского поселения не запланировано размещение объектов федерального значения.

Кроме того, на территорию Калиновского сельского поселения распространяется действие документов территориального планирования Свердловской области:

- схема территориального планирования Свердловской области, утвержденная Постановлением Правительства Свердловской области от 31.08.2009 г. № 1000-ПП.

Указанным документом территориального планирования Российской Федерации на территории Калиновского сельского поселения не запланировано размещение объектов регионального значения.

5. СВЕДЕНИЯ О ПЛАНИРУЕМЫХ ДЛЯ РАЗМЕЩЕНИЯ НА ТЕРРИТОРИЯХ ПОСЕЛЕНИЯ ОБЪЕКТОВ МЕСТНОГО ЗНАЧЕНИЯ МУНИЦИПАЛЬНОГО РАЙОНА

На территорию Калиновского сельского поселения распространяет действие документ территориального планирования Камышловского муниципального района Свердловской области:

- схема территориального планирования Камышловского муниципального района, утвержденная Решением Думы МО Камышловский муниципальный район от 20.12.2012 г. № 71 (с изм. от 27.07.2017 г. № 467).

В соответствии со схема территориального планирования Камышловского муниципального района на территории Калиновского сельского поселения, не запланировано размещение объектов местного значения муниципального района.

6. ПЕРЕЧЕНЬ И ХАРАКТЕРИСТИКА ОСНОВНЫХ ФАКТОРОВ РИСКА ВОЗНИКНОВЕНИЯ ЧРЕЗВЫЧАЙНЫХ СИТУАЦИЙ ПРИРОДНОГО И ТЕХНОГЕННОГО ХАРАКТЕРА

В данном разделе в соответствии с п. 6 ст. 23 Градостроительного кодекса РФ приведен перечень и характеристика рисков возникновения чрезвычайных ситуаций природного и техногенного характера на территории Калиновского сельского поселения.

6.1. Чрезвычайные ситуации природного характера

Виды опасных природных явлений

Опасное природное явление – это событие природного происхождения или результат деятельности природных процессов, которые по своей интенсивности, масштабу распространения и продолжительности могут вызвать поражающие воздействия на людей, объекты экономики и окружающую природную среду.

Источниками чрезвычайных ситуаций природного характера являются опасные природные процессы, проявления которых возможно на планируемой территории – в с. Калиновское, посёлках Еланский и Пышминская, д. Ялунина.

По данным Администрации Калиновского сельского поселения источников ЧС природного характера на территории с. Калиновское, п. Еланский, п. Пышминская, д. Ялунина нет.

6.2. Чрезвычайные ситуации техногенного характера

Источниками техногенных чрезвычайных ситуаций, в результате которого могут быть нарушены нормальные условия жизни и деятельности людей, нанесен ущерб иму-

щества населения и окружающей природной среде на проектируемой территории – с.Калиновское, поселков Пышминская и Еланский, д.Ялунина, на прилегающих к ним территория по данным Администрации Калиновского сельского поселения являются аварии на железнодорожном и автомобильном транспорте, пожаровзрывоопасные объекты: АЗС, котельная в с.Калиновское, мазутохранилище котельной Еланской КЭЧ, склад ГСМ.

Границы территорий, подверженных воздействию ЧС характера (графические материалы) не представлены.

Таблица 31

Наименование организации. Вид объекта.	Ведомственная принадлежность	Техногенная ЧС	Поражающие факторы	Зона вероятной ЧС	Примечание
1. Свердловская железная дорога. Железная дорога г.Екатеринбург- г.Тюмень (участок транссибирской магистрали).	ООО «РЖД»	Железнодорожная авария при транспортировке аварийно-химических опасных веществ (АХОВ), пожаровзрывоопасных веществ - легковоспламеняющиеся жидкости (ГСМ).	Химического действия: токсическое действие при разливе опасных химических веществ (хлор, аммиак, фтористоводородная кислота). Физического действия: воздушная ударная волна, экстремальный нагрев среды, обломки, осколки.	В зону заражения попадают территории посёлков Еланский и Пышминская. Разлив до 50 тонн АХОВ, образование зоны опасного химического заражения площадью до 1,5 км ² . Участок заражения с поражающими концентрациями паров будет зависеть от направления и скорости ветра, объёма вылившегося ГСМ.	В полосе отвода железной дороги г.Екатеринбург -г.Тюмень находятся жилые дома в посёлке Пышминская и Еланский. Ближайшая жилая застройка с.Калиновское находится на расстоянии 450÷500м от ж.д. станции Еланский.
2. Автомобильная дорога регионального значения г.Сухой-Лог-г.Камышлов. Протяженность участка с элементами транспортных развязок по территории Калиновского сельского поселения – 12,57 км. Приведенная интенсивность движения – 1300 авт/сутки.	Свердловская область	Дорожно-транспортные происшествия: транспортная авария, возникшая в процессе дорожного движения с участием транспортного средства, автомобильная авария при перевозке пожаровзрывоопасных веществ	Физические: обломки, осколки, экстремальный нагрев среды, воздушная ударная волна.	В предлагаемые границы с.Калиновское входят два участка этой автомобильной дороги регионального значения: от ул.Вокзальная до ул.Гагарина и участок автодороги южнее сельскохозяйственного предприятия ООО «Надежда». В д.Ялунина участок автодороги регионального значения проходит вдоль юго-западной границы деревни.	Индивидуальная жилая застройка с.Калиновское находится на расстоянии 50м и далее от проезжей части автодороги, за исключением одного жилого дома по ул.Вокзальная, расположенного в 50м придорожной полосе автодороги. В д. Ялунина два жилых дома по ул.Центральная

		легковоспламеняющихся жидкостей (ГСМ), АХОВ.			расположены в 50м придорожной полосе автодороги.
3. АЗС с. Калиновское, ул.Ленина 2Б. Два стальных горизонтальных подземных резервуара, объемом 50м ³ . Вид топлива АИ-80, АИ-92.	Частная собственность	Пожаровзрывоопасный объект, на котором хранят легковоспламеняющиеся, пожаровзрывоопасные вещества.	Физические: воздушная ударная волна, обломки, осколки. Химические: экстремальный нагрев среды.	Радиус зоны поражения от АЗС составляет 165и. Противопожарные расстояния от АЗС до граничащих с ней объектов составляют: до индивидуальной жилой застройки более 50м. Лесные массивы на прилегающих к АЗС территориях отсутствуют. Санитарно-защитная зона составляет 100м (СанПиН 2.2.1/2.1.1.1200-03, раздел 7.1.12, редакция от 25.09.2007г)	
4. Котельная № 1 на газовом топливе с. Калиновское, ул.Ленина, 18А.	Администрация Калиновского сельского поселения	Пожаровзрывоопасный объект. Объект, на котором используют легковоспламеняющийся и пожаровзрывоопасный природный газ.	Физического действия. Взрыв, быстропротекающий процесс физических и химических превращений веществ сопровождающихся освобождением значительного количества энергии в ограниченном объеме, в результате которого в окружающем		Здание котельной сблокировано с гаражом Администрации Калиновского сельского поселения.

			пространстве образуется и распространяется ударная волна, экстремальный нагрев среды.		
5. Еланская КЭЧ. Котельная, мазутохранилище. Шесть стальных вертикальных наземных резервуаров мазута без обволоки, объемом по 1000м ³ .		Пожаровзрывоопасный объект, на котором хранят легковоспламеняющиеся, пожаровзрывоопасные вещества.	Физические: воздушная ударная волна, обломки, осколки. Химические: экстремальный нагрев среды.	Радиус зоны поражения от мазутохранилища составляет 165м. Ближайшая жилая застройка п.Еланский находится на расстоянии 250÷300м от мазутохранилища. Ближайшая жилая застройка с. Калиновское находится на расстоянии 500м от мазутохранилища.	
6. Склад ГСМ Еланского горизонта.		Пожаровзрывоопасный объект, на котором хранят легковоспламеняющиеся, пожаровзрывоопасные вещества.	Физические: воздушная ударная волна, обломки, осколки. Химические: экстремальный нагрев среды.	Радиус зоны поражения от склада ГСМ не определен, т.к. отсутствуют исходные данные. Ближайшая жилая застройка с.Калиновское находится: на расстоянии 120м (ул. Советская), на расстоянии 170м (ул. Гагарина). Ближайшая жилая застройка п.Еланский находится на расстоянии 500м, за исключением одного	

				жилого дома по ул.Железнодорожная 1А, от которого до границ склада ГСМ расстояние составляет 250м.	
--	--	--	--	--	--

6.3. Перечень мероприятий по обеспечению пожарной безопасности

В соответствии с требованиями Федерального закона № 123-ФЗ от 22.07.2008г «Технический регламент о требованиях пожарной безопасности» гл.17 ст.76 п.1: «Дислокация подразделений пожарной охраны на территории поселений и городских округов определяется исходя из условия, что время прибытия первого подразделения к месту вызова в городских поселениях и городских округах не должно превышать 10 минут, а в сельских поселениях – 20 минут» (см. *Таблицу 32*).

Таблица 32

Наименование населённого пункта	* Численность населения, человек	Количество объектов противопожарного водоснабжения				Ближайшее подразделение пожарной охраны		Расчётное время прибытия пожарного подразделения до наиболее удаленной точки населённого пункта
		Естественные водоёмы /пирсы	Искусственные водоёмы	Пожарные гидранты	Водонапорные башни.	ПЧ 12/6 г.Камышлов, ул.Урицкого, 12	Расстояние, км	
1. с.Калиновское	768	-	1	1	1	ПЧ18/6	21	30 мин
2. п. Еланский	90	-	1		-	ПЧ18/6	20	40 мин
3. п.Пышминская	40	-	-	1	1	ПЧ18/6	23	45 мин
4. д.Ялунина	44	-	1	-	-	ПЧ18/6	19	-

Примечание: 1. * Численность населения человек – указана на расчётный срок реализации генерального плана

В зонах существующей и проектируемой жилой застройки проектом предусмотрена возможность организации подъезда ко всем индивидуальным жилым домам.

Предусмотрена возможность подъезда для водозабора воды пожарной техникой к р.Пышма в с.Калиновское и д.Ялунина.

Таблица 33

Мероприятия по предотвращению чрезвычайных ситуаций

№№ п/п	Источники возникнове- ния ЧС	Мероприятия по предотвращению ЧС
<i>1</i>	<i>2</i>	<i>3</i>
	<u>ПРИРОДНЫЕ</u>	
1	Природные пожары	Организация противопожарных разрывов до за- стройки
2	Затопление весенне- осенним и дождевым паводком	Размещение дамб обвалования Проведение берегоукрепительных мероприятий

**7. ПЕРЕЧЕНЬ ЗЕМЕЛЬНЫХ УЧАСТКОВ, КОТОРЫЕ ВКЛЮЧАЮТСЯ В
ГРАНИЦЫ НАСЕЛЕННЫХ ПУНКТОВ, ВХОДЯЩИХ В СОСТАВ
ПОСЕЛЕНИЯ, ИЛИ ИСКЛЮЧАЮТСЯ ИЗ ИХ ГРАНИЦ**

В данной редакции генерального плана, не предусматривается процедура включения или исключения земельных участков в границы населенных пунктов, входящие в состав поселения.

**8. ПРЕДЛОЖЕНИЯ ПО ТЕРРИТОРИАЛЬНОМУ ПЛАНИРОВАНИЮ
(ПРОЕКТНЫЕ ПРЕДЛОЖЕНИЯ ГЕНЕРАЛЬНОГО ПЛАНА)**

8.1 Развитие планировочной структуры

Границы Калиновского сельского поселения установлены Законом Свердловской области от 20 июля 2015 года № 95-ОЗ «О границах муниципальных образований, расположенных на территории Свердловской области» (с изменениями на 23 декабря 2020 года).

Границы Калиновского сельского поселения и населенных пунктов отображены в соответствии со сведениями Единого государственного реестра недвижимости.

Земельные участки в границах населенных пунктов, отнесены к категории земель - «земли населенных пунктов».

Развитие планировочной структуры Калиновского сельского поселения в данной редакции генерального плана не рассматривается.

ОСНОВНЫЕ ТЕХНИКО-ЭКОНОМИЧЕСКИЕ ПОКАЗАТЕЛИ ГЕНЕРАЛЬНОГО ПЛАНА КАЛИНОВСКОГО СЕЛЬСКОГО ПОСЕЛЕНИЯ

Сводная таблица технико-экономических показателей приведена в *Таблицах 34-37*. Сведения о границах населенных пунктов на момент разработки актуализированного генерального плана внесены в ЕГРН.

Таблица 34

Технико-экономические показатели

Село Калиновское

№ п/п	Наименование показателя	Единица измерения	Современное использование территорий	Сохраняемые и расширяемые территории	Первая очередь 2030 г.	Расчетный срок 2040 г.
I.	ТЕРРИТОРИЯ					
	Площадь земель в границах населенного пункта:	га	362,49			
		%	100,00			
1.	Жилая зона	га	155,80			
		%	42,98			
	из них:					
1.1	Зона застройки индивидуальными жилыми домами	га	155,46			
		%	42,89			
1.2	Зона малоэтажных многоквартирных жилых домов	га	0,34			
		%	0,09			
2.	Общественно-деловая зона	га	5,91			
		%	1,63			
	из них:					
2.1	Многофункциональная общественно-деловая зона	га	4,78			
		%	1,32			
2.2	Зона специализированной общественной застройки	га	1,13			
		%	0,31			
3.	Производственная зона	га	2,77			
		%	0,77			
	из них:					
3.1	Коммунально-складская зона	га	1,25			
		%	0,35			
3.2	Зона инженерной инфраструктуры	га	1,00			
		%	0,28			
3.3	Зона транспортной инфраструктуры	га	0,52			
		%	0,14			
4.	Рекреационные зоны	га	147,27			
		%	40,63			

№ п/п	Наименование показателя	Единица измерения	Современное использование территорий	Сохраняемые и расширяемые территории	Первая очередь 2030 г.	Расчетный срок 2040 г.
	из них:					
4.1	Лесопарковая зона	га		60,84		
		%		16,79		
4.2	Зона озелененных территорий общего пользования (лесопарки, парки, сады, скверы, бульвары, городские леса)	га		86,43		
		%		23,84		
5.	Зоны сельскохозяйственного использования	га		4,87		
		%		1,34		
	из них:					
5.1	Производственная зона сельскохозяйственных предприятий	га		4,87		
		%		1,34		
6.	Зоны специального назначения	га		6,26		
		%		1,73		
	из них:					
6.1	Зона кладбищ	га		6,26		
		%		1,73		
7.	Прочие территории	га		39,61		
		%		10,92		
	из них:					
7.1	Водные объекты	га		2,90		
		%		0,80		
7.2	Иные зоны (занятые площадями, улицами, проездами)	га		35,79		
		%		9,87		
7.2	Не используемые территории	га		0,92		
		%		0,25		
II.	НАСЕЛЕНИЕ					
1.	Общая численность постоянного населения	чел.	593	593	639 +46	768 +175
2.	Плотность населения	чел. на га	1,6	1,6	1,8	2,1
III.	ЖИЛИЩНЫЙ ФОНД					
1.	Средняя обеспеченность населения	кв./чел.	27,7	27,7	27,0	27,0
2.	Общий объем жилищного фонда	кв.	16433,1	16433,1	17675,1 +1242	21158,1 +4725

№ п/п	Наименование показателя	Единица измерения	Современное использование территорий	Сохраняемые и расширяемые территории	Первая очередь 2030 г.	Расчетный срок 2040 г.
IV.	ОБЪЕКТЫ СОЦИАЛЬНОГО И КУЛЬТУРНО-БЫТОВОГО ОБСЛУЖИВАНИЯ НАСЕЛЕНИЯ					
1.	Дошкольная образовательная организация	ед./мест	1/160	1/160	1/160	1/160
2.	Научная организация и ее структурные подразделения	объект	1	1	1	1
3.	Объект культурно-досугового (клубного) типа	ед./мест	-	-	-	1/150
4.	Объект спорта, включающий раздельно нормируемые спортивные сооружения (объекты) (в т. ч. физкультурно-оздоровительный комплекс)	ед/мест	-	-	-	1/25
5.	Спортивное сооружение	кв.м.	-	-	379,0	879,0
6.	Обособленное структурное подразделение медицинской организации, оказывающей первичную медико-санитарную помощь (ФАП)	объект	1	1	1	1
7.	Аптечная организация	объект	1	1	1	1
8.	Специализированные коллективные средства размещения	объект	-	-	1	1
9.	Объекты физкультурно-досугового назначения и активного отдыха	объект	-	-	1	1
10.	Административное здание	объект	1	1	1	1
11.	Объект религиозной организации (объединения)	объект	-	1	1	1
12.	Объекты торговли, общественного питания	объект	1	1	1	1
13.	Непроизводственные объекты коммунально-бытового обслуживания и предоставления персональных услуг	объект	-	-	1	1
V.	ИНЖЕНЕРНАЯ ИНФРАСТРУКТУРА					
1.	Водопотребление	м³/сут	-	-	175,84	283,72
2.	Водоотведение (объем стоков)	м³/сут	-	-	127,39	212,62
3.	Теплопотребление	Гкал/ч	-	-	0,15	0,21

№ п/п	Наименование показателя	Единица измерения	Современное использование территорий	Сохраняемые и расширяемые территории	Первая очередь 2030 г.	Расчетный срок 2040 г.
4.	Электропотребление	МВт	-	-	1,41	1,69
5.	Газопотребление	м³/час	-	-	584297,09	727768,12
VI.	ТРАНСПОРТНАЯ ИНФРАСТРУКТУРА					
1.	Протяженность улично-дорожной сети всего	км	16,91	16,91	21,91	-
	в том числе:					
1.1	Главная улица	км	3,93	3,93	4,48 +0,55	-
1.2	Улица в жилой застройке, км	км	12,18	12,18	16,23 +4,05	-
1.3	Поселковая дорога	км	0,80	0,80	0,80	-
1.4	Хозяйственный проезд, ското-прогон	км	-	-	0,40 +0,40	
2.	Плотность основной улично-дорожной сети	км/км²	4,66	4,66	5,93	-
3.	Плотность улично-дорожной сети	км/км²	4,66	4,66	6,04	-

Таблица 35

Посёлок Еланский

№ п/п	Наименование показателя	Еди- ница изме- рения	Современ- ное исполь- зование тер- риторий	Сохраня- емые и расширя- емые тер- ритории	Первая очередь 2030 г.	Расчетный срок 2040 г.
I.	ТЕРРИТОРИЯ					
	Площадь земель в границах населенного пункта:	га	3,61			
		%	100,00			
	в том числе:					
1.	Жилая зона	га	0,25			
		%	6,93			
	из них:					
1.1	Зона застройки индивидуаль- ными жилыми домами	га	0,25			
		%	6,93			
2.	Зоны инженерной и транс- портной инфраструктур	га	0,04			
		%	1,11			
	из них:					
2.1	Зона инженерной инфраструк- туры	га	0,04			
		%	1,11			

№ п/п	Наименование показателя	Единица измерения	Современное использование территорий	Сохраняемые и расширяемые территории	Первая очередь 2030 г.	Расчетный срок 2040 г.
3.	Рекреационные зоны	га	1,73			
		%	47,92			
	из них:					
3.1	Лесопарковая зона	га	0,20			
		%	5,54			
3.2	Зона озелененных территорий общего пользования (лесопарки, парки, сады, скверы, бульвары, городские леса)	га	1,53			
		%	42,38			
4.	Прочие территории	га	1,59			
		%	44,04			
	из них:					
4.1	Не используемые территории	га	1,59			
		%	44,04			
II.	НАСЕЛЕНИЕ					
1.	Общая численность постоянного населения	чел.	89	89	89	90 +1
2.	Плотность населения	чел. на га	16,3	16,3	10,7	10,8
III.	ЖИЛИЩНЫЙ ФОНД					
1.	Средняя обеспеченность населения	кв.м /чел.	23,1	23,1	23,1	27,0
2.	Общий объем жилищного фонда	кв.м	2059,2	2059,2	2059,2	2086,2 +27
IV.	ОБЪЕКТЫ СОЦИАЛЬНОГО И КУЛЬТУРНО-БЫТОВОГО ОБСЛУЖИВАНИЯ НАСЕЛЕНИЯ					
-	-	-	-	-	-	-
V.	ИНЖЕНЕРНАЯ ИНФРАСТРУКТУРА					
1.	Водопотребление	м³/сут	-	-	22,75	22,98
2.	Водоотведение (объем стоков)	м³/сут	-	-	18,30	18,48
3.	Теплопотребление	Гкал/ч	-	-	0,27	0,27
4.	Электропотребление	МВт	-	-	0,09	0,09
5.	Газопотребление	м³/час	-	-	25166,87	25485,86
6.	Кол-во телефонных номеров	шт	-	-	-	36
VI.	ТРАНСПОРТНАЯ ИНФРАСТРУКТУРА					
1	Поселковая дорога Калиновского сельского поселения (подъезд к п. Еланский), протяженность – 1,195 км. (в т.ч. за пределами границ Калиновского сельского поселения 0,75 км.).					

Таблица 36

посёлок Пышминская

№ п/п	Наименование показателя	Еди- ница изме- рения	Современ- ное исполь- зование тер- риторий	Сохраняе- мые и рас- ширяемые террито- рии	Первая очередь 2030 г.	Расчетный срок 2040 г.
I.	ТЕРРИТОРИЯ					
	Площадь земель в границах населенного пункта:	га	18,45			
		%	100,0			
1.	Жилая зона	га	5,46			
		%	29,6			
	из них:					
1.1	Зона застройки индивидуаль- ными жилыми домами	га	5,46			
		%	29,6			
2.	Общественно-деловая зона	га	0,05			
		%	0,3			
	из них:					
2.1	Многофункциональная обще- ственно-деловая зона	га	0,05			
		%	0,3			
3.	Производственные зоны, зоны инженерной и транспортной инфраструктур	га	0,05			
		%	0,3			
	из них:					
3.1	Зона инженерной инфраструк- туры	га	0,05			
		%	0,3			
4.	Рекреационные зоны	га	9,79			
		%	53,0			
	из них:					
4.1	Лесопарковая зона	га	1,70			
		%	9,2			
4.2	Зона озелененных территорий общего пользования (ле- сопарки, парки, сады, скверы, бульвары, городские леса)	га	8,09			
		%	43,8			
5.	Прочие территории	га	3,10			
		%	16,8			
	из них:					
5.1	Иные зоны (занятые площа- дями, улицами, проездами)	га	3,10			
		%	16,8			
II.	НАСЕЛЕНИЕ					
1.	Общая численность постоян- ного населения	чел.	38	38	40 +2	40 +2
2.	Плотность населения	чел. на га	0,5	0,5	0,5	0,5
III.	ЖИЛИЩНЫЙ ФОНД					

№ п/п	Наименование показателя	Единица измерения	Современное использование территорий	Сохраняемые и расширяемые территории	Первая очередь 2030 г.	Расчетный срок 2040 г.
1.	Средняя обеспеченность населения	кв. /чел.	25,2	25,2	27,0	27,0
2.	Общий объем жилищного фонда	кв.	959,8	959,8	1013,8 +54	1013,8 +54
IV.	ОБЪЕКТЫ СОЦИАЛЬНОГО И КУЛЬТУРНО-БЫТОВОГО ОБСЛУЖИВАНИЯ НАСЕЛЕНИЯ					
1.	Объекты торговли, общественного питания	кв.м. торговой площади	-	-	30,0	30,0
V.	ИНЖЕНЕРНАЯ ИНФРАСТРУКТУРА					
1.	Водопотребление	м³/сут	-	-	9,48	9,48
2.	Водоотведение (объем стоков)	м³/сут	-	-	7,48	7,48
3.	Теплопотребление	Гкал/ч	-	-	-	-
4.	Электропотребление	МВт	-	-	0,022	0,022
5.	Газопотребление	м³/час	-	-	12759,60	12759,60
6.	Кол-во телефонных номеров	шт	-	-	-	16
VI.	ТРАНСПОРТНАЯ ИНФРАСТРУКТУРА					
1.	<i>Протяженность улично-дорожной сети всего</i>	км	0,87	0,87	1,46	-
	в том числе:					
1.1	Автомобильные дороги регионального или межмуниципального значения	км	0,54	0,54	0,55	-
1.2	Главная улица	км	0,09	0,09	0,41	-
1.3	Улицы в жилой застройке, км	км	0,24	0,24	0,50	-
2.	<i>Плотность основной улично-дорожной сети</i>	км/км²	4,72	4,72	7,91	-
3.	<i>Плотность улично-дорожной сети</i>	км/км²	4,72	4,72	7,91	-

Таблица 37

Деревня Ялунина

№ п/п	Наименование показателя	Еди- ница изме- рения	Современ- ное исполь- зование тер- риторий	Сохраняе- мые и расширя- емые тер- ритории	Первая очередь 2030 г.	Расчетный срок 2040 г.
1	2	3	4	5	6	7
I.	ТЕРРИТОРИЯ					
	Площадь земель в границах населенного пункта:	га	42,21			
		%	100,0			
1.	Жилая зона	га	27,26			
		%	64,58			
	из них:					
1.1	Зона застройки индивидуаль- ными жилыми домами	га	27,26			
		%	64,58			
2.	Общественно-деловая зона	га	0,10			
		%	0,24			
	из них:					
2.1	Многофункциональная обще- ственно-деловая зона	га	0,10			
		%	0,24			
3.	Зоны инженерной и транс- портной инфраструктур	га	0,21			
		%	0,50			
	из них:					
3.1	Зона инженерной инфраструк- туры	га	0,21			
		%	0,50			
4.	Рекреационные зоны	га	9,81			
		%	23,24			
	из них:					
4.1	Лесопарковая зона	га	7,35			
		%	17,41			
4.2	Зона озелененных территорий общего пользования (ле- сопарки, парки, сады, скверы, бульвары, городские леса)	га	2,46			
		%	5,83			
5.	Прочие территории	га	4,83			
		%	11,44			
	из них:					
5.1	Иные зоны (занятые площа- дями, улицами, проездами)	га	4,83			
		%	11,44			
II.	НАСЕЛЕНИЕ					
1.	Общая численность постоян- ного населения	чел.	20	20	32 +12	44 +24
2.	Плотность населения	чел. на га	2,1	2,1	1,1	0,9
III.	ЖИЛИЩНЫЙ ФОНД					

№ п/п	Наименование показателя	Единица измерения	Современное использование территорий	Сохраняемые и расширяемые территории	Первая очередь 2030 г.	Расчетный срок 2040 г.
<i>1</i>	<i>2</i>	<i>3</i>	<i>4</i>	<i>5</i>	<i>6</i>	<i>7</i>
1.	Средняя обеспеченность населения	кв. /чел.	71,6	71,6	27,0	27,0
2.	Общий объем жилищного фонда	кв.	1431,8	1431,8	1755,8 +324	2079,8 +648
IV.	ОБЪЕКТЫ СОЦИАЛЬНОГО И КУЛЬТУРНО-БЫТОВОГО ОБСЛУЖИВАНИЯ НАСЕЛЕНИЯ					
1.	Спортивное сооружение	объект	-	1	1	1
2.	Объекты торговли, общественного питания	объект	1	2	2	2
V.	ИНЖЕНЕРНАЯ ИНФРАСТРУКТУРА					
1.	Водопотребление	м³/сут	-	-	7,58	10,43
2.	Водоотведение (объем стоков)	м³/сут	-	-	5,98	8,23
3.	Теплопотребление	Гкал/ч	-	-	-	-
4.	Электропотребление	МВт	-	-	0,033	0,044
5.	Газопотребление	м³/час	-	-	10207,68	14035,56
VI.	ТРАНСПОРТНАЯ ИНФРАСТРУКТУРА					
	<i>Протяженность улично-дорожной сети всего</i>	<i>км</i>	<i>3,03</i>	<i>3,03</i>	<i>3,13</i>	<i>-</i>
	в том числе:					
1.1	Главная улица	км	0,97	0,97	0,97	-
1.2	Улица в жилой застройке, км	км	2,06	2,06	2,16 +0,10	-
2.	<i>Плотность основной улично-дорожной сети</i>	<i>км/км²</i>	<i>7,18</i>	<i>7,18</i>	<i>7,42</i>	<i>-</i>
3.	<i>Плотность улично-дорожной сети</i>	<i>км/км²</i>	<i>7,18</i>	<i>7,18</i>	<i>7,42</i>	<i>-</i>